



 佛光大學

108學年度

學程手冊



FO GUANG
UNIVERSITY

教務處註冊與課務組 彙編



目錄

2	學程懶人包
4	學程選擇組合
5	學程總表

校通識學程	7
各院系學程	13
跨領域學程	50
特殊跨領域學程	56
選課百寶袋	59
Q&A	65
結語	67



FO GUANG
UNIVERSITY

學程 懶人包!!

為什麼要課程學程化？

本校一向以培養學生「**自主學習能力**」與「**跨域能力**」這兩項未來能力為主要目標，積極實施課程全面「學程制」，並建置學生「個人學習藍圖」(IDP)系統來達成此兩大目標。

什麼是學程化？

不同學程就像不同的菜，以「**套餐配料自由選**」的概念，讓多元的選課組合引導學生自主思考及主動學習，加上第二主修和輔修的選擇，讓學生可依自己的興趣或生涯規劃自由運用。



舉例來說，就是將學程歸類為：

- ▲前菜：1道必修的校通識學程
- ▲湯品：1道自由選擇的學程
- ▲主餐：3道必修的主修學程

同學可自由選擇任一道**湯品**來搭配**前菜**及**主餐**，成為一整套大學四年的「**學程套餐**」！

前菜

校通識
學程

湯品 (擇一)

專業選修
學程

或

跨領域
學程

主餐

院基礎
學程

+

系核心
學程

+

專業選修
學程

與傳統課程的差別？

彈性調整 + 自由選擇 + 跨域自學

是學程制有別於過去學系學分制的最大特色

這兩者皆以系為單位

過去

學系學分制，為規劃必修、選修科目，並訂定畢業最低學分數，以此作為課程基本結構。

現在

「課程學程化」將龐雜課程和新興學科重新安排，以主題方式重新整合，規劃成不同學程，如院基礎學程、系核心學程、專業選修學程、跨領域學程等。

學程有哪些？

本校學程分為通識學程、主修領域(院基礎學程+系核心學程+專業選修學程)、自由選修學程等，其學程及畢業門檻說明如下：

必修的學程

通識學程

前菜

大學教育之核心，以發揚人文精神與培養知類通達人才為主之課程

院基礎學程

主餐

學院依教育目標規劃的基礎課程

系核心學程

主餐

各系依專業能力規劃的系列核心能力課程

專業選修學程

主餐

多元豐富選擇與方向的選修課程

自由選擇的學程(擇一)

跨領域學程

湯品

整合跨學院及學系的多元課程組合課程

佛光山就業學程

湯品

至佛光山文教基金會、佛陀紀念館修習專業領域課程，校園與職場無縫接軌，實現畢業即就業的夢想之課程

國際學程

湯品

為提高學生外語能力及拓展國際視野而設置的自由選修學程

專業選修學程

湯品

多元豐富選擇與方向的選修課程

4 必修學程

+

1 自由選修學程

↙
= **5** 學程

≧ **128** 學分

畢業資格
達成!!

- ✓ 總學分達128(含)以上
- ✓ 完成5個學程

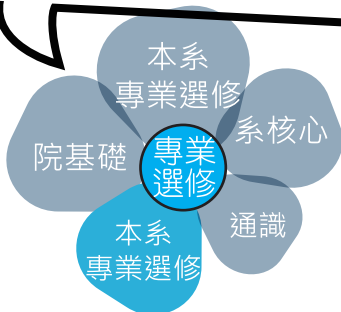
學程選擇組合!!

學程的選修方式

本校每位學生除應完成通識課程、「主修領域(院基礎學程、核心學程、專業選修學程)」外，須再另外選修一個學程，**總學分數達128學分**方可畢業，而選修的方式有下列四種組合：

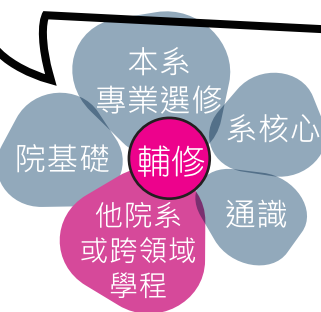
專業選修

除主修領域外
完成所屬學系其他專業學程者



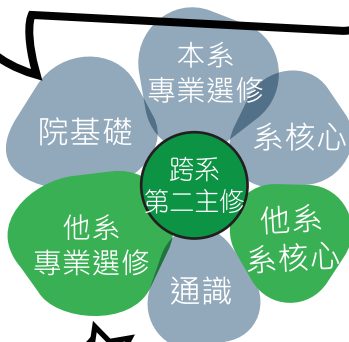
輔修他院系

除主修領域外，完成其他院系之基礎學程、核心學程、專業學程或各學院之跨領域學程



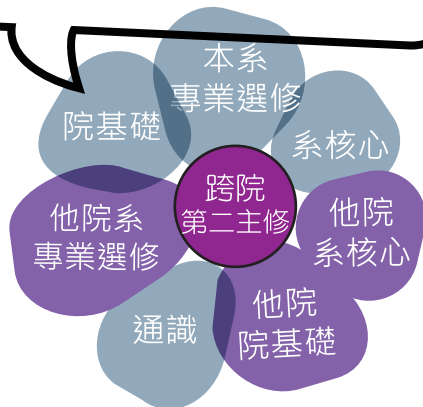
跨系第二主修

除主修領域外，完成本院其他學系之主修領域者



跨院第二主修

除主修領域外，完成他院學系之主修領域者



畢業證書加註

專業選修、第二主修、輔修

以證實學生修業之成就
促使學生未來進入職場或
準備生涯規劃時更具競爭力
與多元的選擇機會!

- 選擇本系專業選修
學位證書將標註兩個專業選修學程
- 選擇輔修他院系
學位證書將加註輔修學程
- 選擇跨系或跨院第二主修
學位證書將加註第二主修學系



掃我看學位證書

108學年度 學程總表!!



人文學院

院基礎學程21學分

中國文學與應用學系

系核心30學分

文學學程 (24學分)

文學應用學程 (23學分)

歷史學系

系核心27學分

圖像史學與數位人文學程 (24學分)

史學經典與歷史創作學程 (24學分)

外國語文學系

系核心28學分

外語實務學程 (24學分)

文學文化學程 (24學分)

社會學暨社會工作學系

系核心30學分

地方社會發展學程 (21學分)

社會工作學程 (21學分)

應用經濟學系

系核心27學分

產業與公職學程 (24學分)

理財規劃學程 (24學分)

國際商務學程 (24學分)

財經實務學程 (24學分)



社會科學
暨管理學院

院基礎學程21學分

公共事務學系

系核心24學分

行政管理學程 (24學分)

國際與兩岸事務學程 (24學分)

公共關係與政治行銷學程 (24學分)

心理學系

系核心33學分

心理學專業理論學程 (21學分)

教育心理與工商應用入門學程 (21學分)

臨床與諮商心理學入門學程 (21學分)

管理學系

系核心33學分

服務營運學程 (21學分)

行銷與創業學程 (21學分)

觀光旅遊學程 (24學分)



佛教學院

院基礎學程21分

佛教學系

系核心27學分

佛教經典與思想學程 (24學分)

佛教文化與應用學程 (24學分)



創

創意
與科技學院

院基礎學程 15學分

文化資產與創意學系

系核心29學分

文化創意學程 (23學分)

文化觀光學程 (23學分)

傳播學系

系核心32學分

創意傳播學程 (21學分)

行銷傳播學程 (21學分)

流行音樂傳播學程 (21學分)

產品與媒體設計學系

系核心39學分

創意商品設計學程 (27學分)

創意媒體設計學程 (27學分)

交通工具設計學程 (27學分)

數位視覺設計學程 (27學分)

資訊應用學系

系核心30學分

資訊系統與智慧應用學程 (24學分)

網路與多媒體學程 (24學分)

數位遊戲開發學程 (24學分)

動畫與數位內容學程 (24學分)

樂

樂活
產業學院

院基礎學程 18學分

未來與樂活產業學系

系核心30學分

永續創新學程 (27學分)

整合健康學程 (27學分)

健康與創意蔬食產業學系

系核心25學分

健康蔬食創新研發學程 (27學分)

餐飲服務與經營管理學程 (27學分)

人文學院

「陶鑄人文宜蘭」(一)-以宜蘭吳沙故居展覽館
活化為實驗場 (21學分)

跨

跨領域學程

社會科學暨管理學院

社會企業學程 (21學分)

宜蘭智庫種子培育學程 (21學分)

創意與科技學院

博物館事業學程 (27學分)

樂活產業學院

高齡樂活輔療程 (21學分)

特

特殊
跨領域學程

佛光山就業學程

佛光山就業學程 (15學分)

國際學程

國際學程 (15學分)



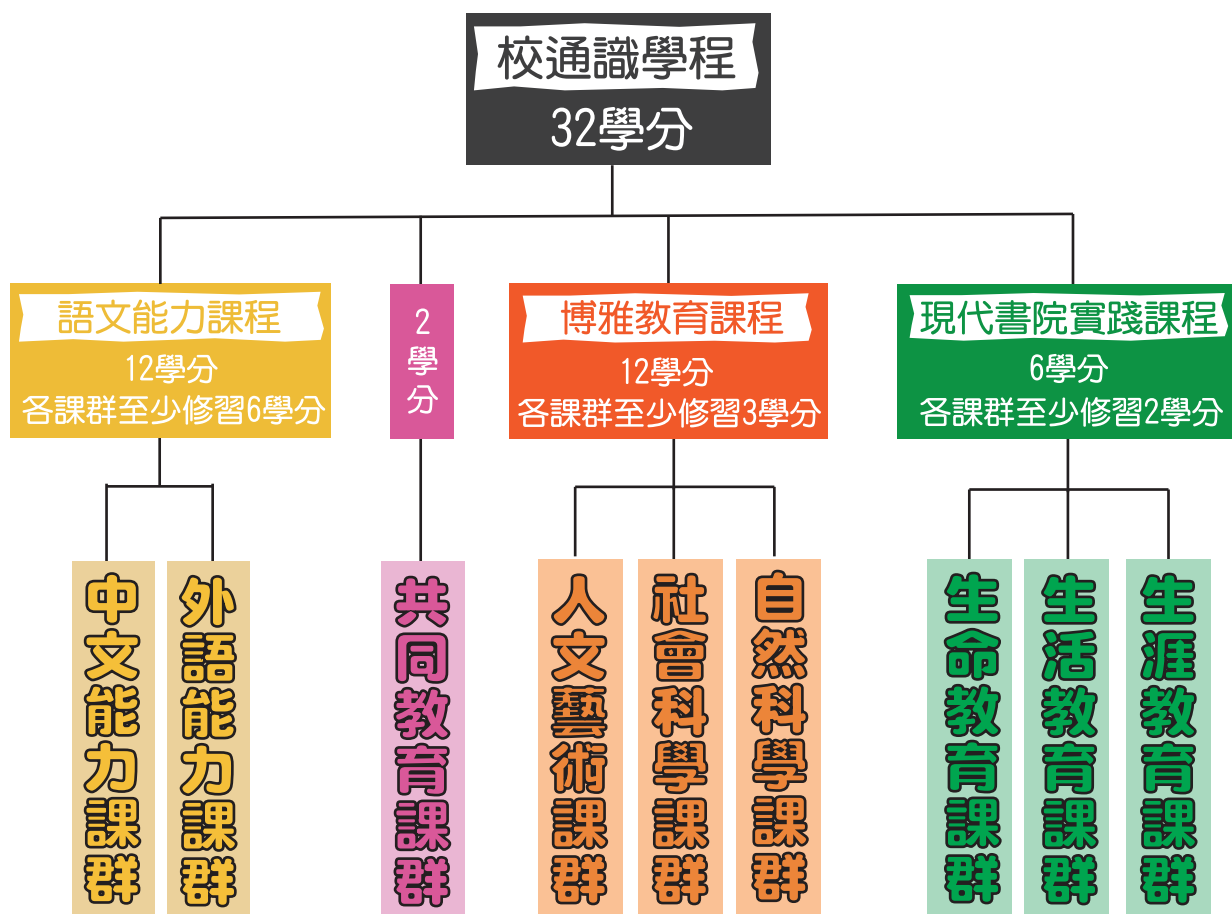
通識學程

通識教育是大學教育的核心，本校自創設以來，即以發揚人文精神與培養知類通達人才為主要目標，並極為注重通識教育理念之闡發與實踐，祈使學生不僅於專業領域有所發展，關注人類生存之人文世界，更要求學生涉獵自然世界基礎知識，成為能隨時對人類社會基本事務提出見解或觀點的知識份子，通識教育為完成此一理念目標的主要渠道。

- 通識學程說明 8
- 課程架構 9

校通識學程

依據本校通識教育實施辦法之規劃，通識教育課程主要包含語文能力課程與博雅教育課程及現代書院實踐課程，語文能力課程是由中文能力課群、外語能力課群所組成，博雅教育課程是由人文藝術課群、社會科學課群與自然科學課群等三大課群所組成，現代書院課程則由生命教育課群、生活教育課群與生涯教育課群等三大課群所組成，加上共同教育課群總共為九大課群，學生班學生至少須修習通識課程32學分。



校通識學程

108學年度課程架構

- 一、本校學士班學生通識教育課程至少修習 32 學分
- 二、語文能力課程至少 12 學分
 (一) 中文能力課群至少 6 學分 (二) 外語能力課群至少 6 學分
- 三、共同教育課群至少 2 學分；「體育」課程與「通識涵養」為必修 0 學分課程
- 四、博雅教育課程至少 12 學分
 (一) 人文藝術課群至少 3 學分 (二) 社會科學課群至少 3 學分 (三) 自然科學課群至少 3 學分
- 五、現代書院實踐課程至少 6 學分
 (一) 生命教育課群至少 2 學分 (二) 生活教育課群至少 2 學分 (三) 生涯教育課群至少 2 學分
- 六、通識教育各課群課程如下表：

類別	課號	科目名稱	修別	學分數	開課學期	備註
語文能力課程						
中文能力課群	GE111	國文一	必修	3	上	
	GE112	國文二	必修	3	下	
外語能力課群	GE121	英文一	選修	3	上	英文、日文、韓文、泰文、越文：五種語言課程至少選修一種外語修讀。 該課程必須完整修習上下學期才能得到外語能力課群學分。 (例：若同學修讀英文一、日文二，則無法計算學分) 每學期修課時數為 3 學分 4 小時
	GE123	英文二	選修	3	下	
	GE131	日文一	選修	3	上	
	GE132	日文二	選修	3	下	
	GE133	韓文一	選修	3	上	
	GE134	韓文二	選修	3	下	
	GE135	泰文一	選修	3	上	
	GE136	泰文二	選修	3	下	
	GE137	越文一	選修	3	上	
	GE138	越文二	選修	3	下	
共同教育課群						
共同教育課群	GE001	一般體育(一)	必修	0	上	修課時數為 2 小時
	GE002	一般體育(二)	必修	0	下	
	GE003	飛鏢	選修	0	全	太極拳、有氧舞蹈、圍棋、籃球、桌球、射箭、排球、網球、羽球、皮拉提斯、飛鏢、有氧瑜珈、壘球：十三種體育項目需擇二項選修。
	GE004	羽球	選修	0	全	
	GE005	圍棋	選修	0	全	
	GE006	籃球	選修	0	全	
	GE007	桌球	選修	0	全	

共同教育課群	GE008	射箭	選修	0	全	太極拳、有氧舞蹈、圍棋、籃球、桌球、射箭、排球、網球、羽球、皮拉提斯、飛鏢、有氧瑜珈、壘球：十三種體育項目需擇二項選修。
	GE009	排球	選修	0	全	
	GE010	網球	選修	0	全	
	GE011	太極拳	選修	0	全	
	GE012	皮拉提斯	選修	0	全	
	GE013	有氧舞蹈	選修	0	全	
	GE014	有氧瑜珈	選修	0	全	
	GE015	壘球	選修	0	全	
	GE164	通識涵養	必修	0	全	2+2 課程
	GE151	體育一	選修	0	上	
	GE152	體育二	選修	0	下	
	GE153	體育三	選修	0	上	
	GE154	體育四	選修	0	下	軍訓課程折抵役期之適用對象為民國 82 年 12 月 31 日(含)以前出生。修課時數為 2 小時。
	GE171	軍訓一	選修	0	全	
	GE172	軍訓二	選修	0	全	
	GE173	軍訓三	選修	0	全	
	GE174	軍訓四	選修	0	全	全民國防教育軍事訓練課程折抵役期之適用對象為民國 83 年 1 月 1 日(含)以後出生。修課時數為 2 小時。
	GE175	全民國防教育軍事訓練課程(一)國際情勢	選修	0	全	
	GE176	全民國防教育軍事訓練課程(二)國防政策	選修	0	全	
	GE177	全民國防教育軍事訓練課程(三)全民國防	選修	0	全	
	GE178	全民國防教育軍事訓練課程(四)防衛動員	選修	0	全	
	GE179	全民國防教育軍事訓練課程(五)國防科技	選修	0	全	
	GE180	程式設計	必修	2	全	資訊應用學系同學不可選修，但資訊應用學系仍需選修通識課程共 32 學分方可畢業。
	GE184	服務學習	選修	0	全	2+2 課程
GE201	教學實習(一)	選修	1	全	僅提供教學助理修讀	
GE202	教學實習(二)	選修	1	全		
GE203	教學實習(三)	選修	1	全		
GE204	教學實習(四)	選修	1	全		
博雅教育課程						
GE570	小說選讀	選修	3	全		

人文藝術課群	GE571	詩歌選讀	選修	3	全	除各系排除本課群中之課程外，左列課程至少須修習1門（至少3學分）
	GE572	散文選讀	選修	3	全	
	GE573	戲劇選讀	選修	3	全	
	GE574	中國文化與書院精神	選修	3	全	
	GE575	西洋藝術史	選修	3	全	
	GE576	亞洲藝術史	選修	3	全	
	GE510	大航海時代與近代世界的形成	選修	3	全	
	GE577	宗教哲學	選修	3	全	
	GE578	宗教文化	選修	3	全	
	GE579	宗教經典導讀	選修	3	全	
	GE250	宗教與信仰	選修	3	全	
	GE580	哲學概論	選修	3	全	
	GE581	批判思考	選修	3	全	
	GE582	人文藝術課群-微學分	選修	3	全	
GE583	台灣民俗與飲食	選修	3	全		
社會科學課群	GE311	經濟學	選修	3	全	除各系排除本課群中之課程外，左列課程至少須修習1門（至少3學分）
	GE312	政治學	選修	3	全	
	GE313	社會學	選修	3	全	
	GE330	法學緒論	選修	3	全	
	GE314	管理學	選修	3	全	
	GE420	心理學	選修	3	全	
	GE321	憲法與政府	選修	3	全	
	GE322	文化人類學	選修	3	全	
	GE323	媒體識讀	選修	3	全	
	GE324	社會科學課群-微學分	選修	3	全	
	GE421	現代公民與生活法律	選修	3	全	
自然科學課群	GE410	生命科學	選修	3	全	除各系排除本課群中之課程外，左列課程至少須修習1門（至少3學分）
	GE430	生態與生物多樣性	選修	3	全	
	GE440	地球科學	選修	3	全	
	GE460	科學發展史	選修	3	全	
	GE412	草本植物	選修	3	全	
	GE413	生活化學	選修	3	全	
	GE472	數學-遊戲解謎	選修	3	全	
	GE480	代數	選修	3	全	

	GE481	自然科學課群-微學分	選修	3	全	
	GE482	全球暖化與古氣候變遷	選修	3	全	
	GE483	環境倫理學	選修	3	全	
現代書院實踐課程						
生命教育課群	GE259	生命的畫像	選修	2	全	左列課程至少須修習 1門(2學分)
	GE260	道德思考	選修	2	全	
	GE261	人生哲學	選修	2	全	
	GE263	禪與生命智慧	選修	2	全	
	GE265	宗教與人生	選修	2	全	
	GE266	生命教育服務學習	選修	2	全	
	GE267	生命教育自主學習	選修	2	全	
	GE268	生命教育課群-微學分	選修	2	全	
	GE269	幸福人生與道德思辨	選修	2	全	
生活教育課群	GE271	藝術欣賞	選修	2	全	左列課程至少須修習 1門(2學分)
	GE272	音樂欣賞	選修	2	全	
	GE274	生活美學	選修	2	全	
	GE275	三品文化講座	選修	2	全	
	GE276	書畫美學與實作	選修	2	全	
	GE277	琴棋美學與實作	選修	2	全	
	GE278	生活教育服務學習	選修	2	全	
	GE279	生活教育自主學習	選修	2	全	
	GE289	生活教育課群-微學分	選修	2	全	
	GE290	文學與生活品味	選修	2	全	
	GE291	運動與文化生活	選修	2	全	
	GE292	宗教藝術與文化生活	選修	2	全	
生涯教育課群	GE280	生涯發展	選修	2	全	左列課程至少須修習 1門(2學分)
	GE281	專業倫理	選修	2	全	
	GE282	三生講會	選修	2	全	
	GE283	生涯教育服務學習	選修	2	全	
	GE285	生涯教育自主學習	選修	2	全	
	GE286	生涯教育課群-微學分	選修	2	全	

註：1. 得視實際情況調整授課年級與學期。

2. 「通識涵養」課程依通識教育中心所公告之通識涵養認證講座，學士班學生在畢業前須完成 20 場講座。

3. 若依中央法規而需修正課程名稱或新增課程時，得由通識教育中心依法規逕行修正。

社會科學暨管理學院 21

- 社會學暨社會工作學系 22
- 應用經濟學系 24
- 公共事務學系 26
- 心理學系 28
- 管理學系 30

人文學院 14

- 中國文學與應用學系 15
- 歷史學系 17
- 外國語文學系 19

各院基礎學程

各學院基礎學程由學院依其教育目標，並參照本校教育目標「以人文精祈為基石，辦學落實生命、生活、生涯之三生理念，其成立之宗旨在於培養兼具品德、品質、品味的社會中堅人才」，整合所轄學系基本課程規劃。

各學系學程

為讓您瞭解各學系規劃之修課條件及學分，各學系所建之課程架構可引導您思考學習的選擇與方向。

創意與科技學院 32

- 文化資產與創意學系 33
- 傳播學系 35
- 產品與媒體設計學系 37
- 資訊應用學系 40

佛教學院 47

- 佛教學系 48

樂活學院 42

- 未來與樂活產業學系 43
- 健康與創意蔬食產業學系 45

人文學院

院基礎學程 課程架構表

教育目標

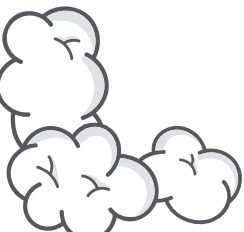
培育具備人文素養與學問底蘊的人才
 培養具有人文視野，洞察社會脈動的人才
 培養學子能以人文關懷與知識反省自身持續提升自我觀照生命

108學年度課程架構

本學程應修滿 21 學分：

1. 必修課 5 門課程各 3 學分，共計 15 學分。
2. 各學系領域選修課 2 門課程各 3 學分，共計 6 學分。

類別	課號	科目名稱	修別	學分數	開課學期	備註
基礎課程	HC102	文學作品導讀	必修	3	全	
	HC105	哲學概論	必修	3	全	
	HC114	歷史概論與實踐	必修	3	全	
	HC115	文學文化導論	必修	3	全	
	HC116	人文學跨領域課程	必修	3	下	主題課程
	HC117	電影中的文學	選修	3	下	外國語文學系必修課程
	HC118	西方戲劇選讀	選修	3	上	
	HC119	歷史人物傳	選修	3	上	歷史學系必修課程
	HC120	文物中的歷史	選修	3	下	
	HC121	文學閱讀導論	選修	3	上	中國文學與應用學系必修課程
	HC122	文學創作導論	選修	3	下	



人文學院

中國文學與應用學系 課程架構表

核心能力

文學基礎能力、熟習各類文獻能力、文學與文化創意能力、
多元視野與跨領域能力、結合文學理論與應用實務能力

108學年度課程架構

- 一、本系學士班學生畢業學分數 128 學分
- 二、通識教育課程 32 學分
- 三、本系學士班主修領域學分數 74-75 學分，由以下三個學程組成：
 - (一) 人文學院基礎學程 21 學分
 - (二) 中國文學與應用學系核心學程 30 學分
 - (三) 本系學士班專業選修學程 (二選一)(配合核心學程規劃)
- 四、本系學士班專業選修學程
 - (一) 文學學程 24 學分
 - (二) 文學應用學程 23 學分
- 五、各學程課程如下表：

類別	課號	科目名稱	修別	學分數	開課學期	備註
系 核 心 學 程	LE10A	文學概論	必修	3	上	
	LE189	語言學概論	必修	3	上	
	LE112	國學導讀	必修	3	下	
	LE115	中國文學史(上)	必修	2	上	
	LE116	中國文學史(下)	必修	2	下	
	LE27D	漢字文化導論	選修	2	上	
	LE22E	中國現代文學史	必修	3	上	
	LE267	漢語語音學	選修	2	上	
	LE26D	漢語詞彙學	選修	2	下	
	LE303	中國思想史	必修	3	上	
	LE317	文字形音義綜論	選修	2	上	
	LE30A	文學研究與論文寫作	選修	2	上	
	LE30B	中國文學理論	選修	2	下	
	LE30D	西方文學理論	選修	3	上	
	LE411	文學專題與實習(一)	選修	3	上	必選二選一
LE412	文學專題與實習(二)	選修	3	下		

系專業選修學程	文學學程	LE209	現代散文選及習作	選修	3	上	必選二選一	
		LE313	現代詩選及習作	選修	3	下		
		LE13C	古典詩選及習作	必修	3	上		
		LE141	歷代文選及習作	必修	3	下		
		LE206	現代小說選	選修	3	上		
		LE20B	古典詞曲選	選修	3	上		
		LE225	古典小說選	選修	3	下		
		LE329	古典戲劇選	必修	2	下		
		LE172	世界華文文學	選修	2	下		
		LE381	經學與思想類專書	選修	2	上		必選四選一
		LE382	文化與文獻類專書	選修	2	下		
		LE383	小說與戲曲類專書	選修	2	上		
		LE384	韻文與散文類專書	選修	2	下		
		LE375	世界文學選	選修	3	下		
	LE180	現代戲劇選	選修	2	下			
	LE408	文學文化知識培養微學分	選修	2	全			
	LE143	口語表達與敘事	必修	3	下	必選四選一		
	LE236	編輯出版實務	選修	3	上			
	LE469	廣播寫作與製作	選修	2	上			
	LE187	企劃與文案	必修	3	下			
	LE215	編採寫作	必修	3	下			
	LE216	臺灣文學與文化講座	選修	3	下			
	LE220	文學實用學	選修	3	上			
	LE222	華語教學	選修	3	上			
	LE223	口述歷史與文化訪談	選修	3	下			
	LE191	漢字美學設計與創作	選修	2	上			
	LE233	文史導覽	選修	3	上			
	LE195	報導文學與寫作	選修	2	下			
LE241	圖書文獻整理	選修	3	下				
LE316	語文教材與教法	選修	3	上				
LE322	人間佛教文學閱讀與創作	選修	2	上				
LE409	生命敘事與藝文實作-微學分	選修	2	全				

人文學院

歷史學系 課程架構表

核心能力

具備歷史學基礎及表述能力、具有歷史知識轉化應用的能力
建立圖文專史、藝術文化之運用能力

108學年度課程架構

一、本系學士班學生畢業學分數 128 學分
二、通識教育課程 32 學分
三、本系學士班主修領域學分數 72 學分，由以下三個學程組成：
（一）（院）基礎學程 21 學分
（二）（系）核心學程 27 學分
（三）本系學士班專業選修學程（二選一）（配合核心學程規劃）
四、本系學士班專業選修學程
（一）圖像史學與數位人文學程 24 學分
（二）史學經典與歷史創作學程 24 學分
五、各學程課程如下表：

類別	課號	科目名稱	修別	學分數	開課學期	備註
系 核 心 課 程	HI108	中國通史	必修	3	上	
	HI107	世界通史	必修	3	下	
	HI111	台灣史	必修	3	下	
	HI103	史學導論	必修	3	上	
	HI112	史學方法	必修	3	下	
	HI211	中國上古史	選修	3	上	
	HI359	中國中古史	選修	3	下	
	HI220	宋史	選修	3	上	
	HI278	明清史	選修	3	上	
	HI297	中國現代史	選修	3	下	
	HI420	東亞近代史	選修	3	下	
	HI239	西方近代歷史與文化	選修	3	上	
	HI360	希臘羅馬史	選修	3	下	
	HI262	圖像史學導論	必修	3	上	
	HI361	文物鑑賞與導覽	必修	3	下	
	HI362	畢業實務實習與實作	必修	3	全	
	HI357	數位人文學	選修	3	上	

系專業選修學程	圖像史學與數位人文學程	HI363	英國建築與圖像史	選修	3	上	
		HI364	書籍與印刷圖文史	選修	3	上	
		HI337	電影史	選修	3	下	
		HI269	書法史	選修	3	下	
		HI290	美術史與藝術變遷	選修	3	下	
		HI231	口述歷史的理論與實踐	選修	3	下	
		HI365	策展與文物小編養成	選修	3	上	
		HI366	數位媒材與歷史應用	選修	3	上	
		HI240	台灣顯影：圖像、歷史與紀錄	選修	3	上	
		HI268	動畫史	選修	3	下	
		HI367	輿圖史	選修	3	下	
	史學經典與歷史創作學程	HI421	史學經典導論	必修	3	上	
		HI358	說故事：史籍閱讀與表述	必修	3	下	
		HI362	畢業實務實習與實作	必修	3	全	
		HI254	中韓交流與文化禮儀	選修	3	上	
		HI422	近代中國日記史料解讀	選修	3	上	
		HI423	近代中國思想史文獻選讀	選修	3	上	
		HI424	物質文化與歷史劇創作	選修	3	下	
		HI425	博物館與歷史文物展示	選修	3	下	
		HI426	歷史文獻檢索與實踐	選修	3	下	
		HI368	歷史寫作	選修	3	上	
		HI369	中國史學經典選讀	選修	3	上	
		HI370	西方史學經典選讀	選修	3	上	
		HI356	檔案史料的管理運用	選修	3	下	
HI275	地方史與田野調查	選修	3	下			

註：得視實際情況調整授課年級與學期。



人文學院

★ 外國語文學系 課程架構表 ★

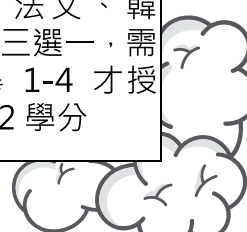
核心能力

具備英語聽、說、讀、寫能力
具備第二外語聽、說、讀、寫能力
具備文學賞析與文化思辨能力及外語實務能力

108學年度課程架構

- 一、本系學士班學生畢業學分數 128 學分
- 二、通識教育課程 32 學分
- 三、本系學士班主修領域學分數 73 學分，由以下三個學程組成：
 - (一)人文學院基礎學程 21 學分
 - (二)外國語文學系核心學程 28 學分
 - (三)本系學士班專業選修學程 (二選一) (配合核心學程規劃)
- 四、本系學士班專業選修學程
 - (一)外語實務學程 24 學分
 - (二)文學文化學程 24 學分
- 五、各學程課程如下表：

類別	課號	科目名稱	修別	學分數	開課學期	備註
系 核 心 學 程	LC249	文法與修辭(一)	必修	2	上	必修 28 學分
	LC250	文法與修辭(二)	必修	2	下	
	LC226	英文作文(一)	必修	2	上	
	LC228	英文作文(二)	必修	2	下	
	LC205	英文作文(三)	必修	2	上	
	LC206	英文作文(四)	必修	2	下	
	LC35A	口語訓練(一)	必修	2	上	
	LC35B	口語訓練(二)	必修	2	下	
	LC112	閱讀策略	必修	3	上	
	LC224	英語聽力訓練	必修	1	下	
	LC126	語言學概論	必修	3	上	
	LC31A	戲劇選讀	必修	2	上	
	LC26A	劇場與表演實作	必修	3	下	
外 語 實 務 學 程	LC423	日文(一)	必修	3	上	◎必修 12 學分 ◎第二外語日 文、法文、韓 文、三選一，需 修畢 1-4 才授 與 12 學分
	LC424	日文(二)	必修	3	下	
	LC425	日文(三)	必修	3	上	
	LC426	日文(四)	必修	3	下	
	LC431	法文(一)	必修	3	上	



外語實務學程	LC432	法文(二)	必修	3	下	選修至少 12 學分
	LC433	法文(三)	必修	3	上	
	LC434	法文(四)	必修	3	下	
	LC427	韓文(一)	必修	3	上	
	LC428	韓文(二)	必修	3	下	
	LC429	韓文(三)	必修	3	上	
	LC430	韓文(四)	必修	3	下	
	LC256	科技英文	選修	2	上	
	LC48A	外語實務實習(A)	選修	2	上	
	LC48B	外語實務實習(B)	選修	2	下	
	LC350	檢定英文	選修	2	上	
	LC44A	對外華語文教學概論	選修	2	上	
	LC355	職場英文	選修	2	下	
	LC204	新聞英語	選修	2	上	
	LC215	觀光英文	選修	2	上	
	LC354	商用英文寫作	選修	2	上	
	LC47A	翻譯習作	選修	2	下	
	LC207	進階英文會話	選修	2	下	
	LC353	中英商務談判	選修	2	下	
	LC359	多媒體聽力訓練	選修	2	下	
LC358	英語教材教法	選修	2	下		
文學文化學程	LC115	西洋文學概論	必修	3	下	必修 8 學分
	LC320	英國文學概論	必修	3	上	
	LC25A	語言與文化	必修	2	下	
	LC314	青少年與兒童文學選讀	選修	2	上	選修至少 16 學分
	LC414	科幻文學與科技文化	選修	2	上	
	LC302	散文選讀	選修	2	下	
	LC415	歐洲文學概論	選修	2	下	
	LC209	小說選讀	選修	2	下	
	LC416	加拿大文學與文化概論	選修	2	上	
	LC46A	文學理論與批評	選修	3	上	
	LC417	美國文化與文學	選修	2	下	
	LC316	詩歌選讀	選修	2	下	
	LC13A	文化研究導論	選修	3	下	

社會科學暨管理學院

院基礎學程 課程架構表

教育目標

培養理解社會運作原理、關懷他人與服務人群的人才
 培塑具有內省力與行動力的社會科學暨管理人才
 培育全球視野與在地連結的社會中堅人才

108學年度課程架構

課號	科目名稱	修別	學分數	開課學期	備註												
SS107	專業倫理	必修	3	三年級下學期前修畢	<table border="1"> <tr> <td>政治系必修</td> <td rowspan="7">六門至少選四門</td> </tr> <tr> <td>經濟系必修</td> </tr> <tr> <td>管理系必修</td> </tr> <tr> <td>社會系必修</td> </tr> <tr> <td>管理系必修</td> </tr> <tr> <td>心理系必修</td> </tr> <tr> <td>管理系必修 心理系必修</td> </tr> <tr> <td colspan="2">必修、必選與選修共需修課七門</td> </tr> <tr> <td colspan="2">管理系必修</td> </tr> </table>	政治系必修	六門至少選四門	經濟系必修	管理系必修	社會系必修	管理系必修	心理系必修	管理系必修 心理系必修	必修、必選與選修共需修課七門		管理系必修	
政治系必修	六門至少選四門																
經濟系必修																	
管理系必修																	
社會系必修																	
管理系必修																	
心理系必修																	
管理系必修 心理系必修																	
必修、必選與選修共需修課七門																	
管理系必修																	
SS108	專業英文	必修	3														
SS109	政治學	選修	3														
SS110	經濟學	選修	3														
SS111	社會學	選修	3														
SS112	管理學	選修	3														
SS113	心理學	選修	3														
SS114	統計學	選修	3														
SS115	宜蘭社會發展	選修	3														
SS116	民法概要	選修	3														
SS117	經濟學二	選修	3														
SS118	社會及行為科學研究法	選修	3														
SS119	商業軟體應用	選修	3														



社會科學暨管理學院

社會學暨社會工作學系 課程架構表



核心能力

具備認識社會學理論傳承之能力、具備觀察與研究社會現象之能力
 具備關注蘭陽社會之能力、具備尊重多元文化之能力
 具備社會工作直接服務之能待、具備社會工作間接服務之能力



108學年度課程架構

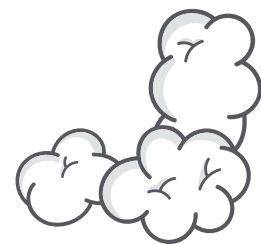
- 一、本系學士班學生畢業學分數 128 學分
- 二、通識教育課程 32 學分 (另列)
- 三、本系學士班主修領域，由以下三個學程組成：
 - (一)院基礎學程 21 學分
 - (二)系核心學程 30 學分
 - (三)本系學士班專業選修學程 (二選一) (配合核心學程規劃)
- 四、本系學士班專業選修學程
 - (一)地方社會發展學程 21 學分
 - (二)社會工作學程 21 學分
- 五、各學程課程如下表：

類別	課號	科目名稱	修別	學分數	開課學期	備註
系 核 心 學 程	SY102	社會統計(一)	必修	3	上	全學年課程
	SY103	社會心理學	必修	3	上	
	SY111	社會學(二)	必修	3	下	全學年課程
	SY112	社會統計(二)	必修	3	下	全學年課程
	SY237	社會福利概論	必修	3	上	
	SY231	社會研究方法(一)	必修	3	上	全學年課程
	SY233	社會研究方法(二)	必修	3	下	全學年課程
	SY301	古典社會學理論	必修	3	上	
	SY327	社區組織與發展	必修	3	上	
	SY303	當代社會學理論	必修	3	下	
	SY205	公民社會	必修	3	下	
	SY232	地方社會變遷	必修	3	下	
	SY120	宜蘭社會發展 (實地觀察) -微學分	選修	1	下	
	SY206	文化社會學	必修	3	上	

系專業選修學程	地方社會發展學程	SY238	科技與社會	選修	3	上	
		SY212	教育社會學	選修	3	上	
		SY215	性別社會學	選修	3	上	
		SY412	日常生活結構分析	選修	3	下	
		SY324	暴力與現代社會	選修	3	上	
		SY413	社會企業	選修	3	上	
		SY328	消費社會學	選修	3	下	
		SY409	環境社會學	選修	3	下	
		SY330	金融與社會	選修	3	下	
		SY422	社會企業實習	選修	3	下	
		SY407	文化政策與實務	選修	3	下	
系專業選修學程	社會工作學程	SY235	社會工作概論	必修	3	上	
		SY236	社會個案工作	必修	3	上	
		SY239	社會團體工作	必修	3	下	
		SY230	人類行為與社會環境	選修	3	下	
		SY227	社會福利行政	選修	3	下	
		SY321	方案設計與評估	選修	3	上	
		SY416	醫務社會工作	選修	3	下	
		SY329	社會政策與社會立法	選修	3	上	
		SY423	社會工作實習(一)	選修	4	上	
		SY315	社會工作管理	選修	3	下	
		SY421	社會工作實習(二)	選修	2	下	

註：1. 得視實際情況調整授課年級與學期。

2. 本院基礎學程需於三年級下學期前修畢，開課班級上下學期各開一半班級。



社會科學暨管理學院

應用經濟學系 課程架構表

核心能力

自主管理與企劃溝通能力、經濟思維與專業剖析能力
挫折容受予自我省思能力、尊重專業與信守倫理能力

108學年度課程架構

- 一、本系學士班學生畢業學分數 128 學分
- 二、通識教育課程 32 學分
- 三、本系學士班主修必修學分數 72 學分，由以下三個學程組成：
 - (一)社科院基礎學程 21 學分
 - (二)應用經濟學系核心學程 27 學分
 - (三)本系學士班專業選修學程 (四選一) (配合核心學程規劃)
- 四、本系學士班專業選修學程
 - (一)產業與公職學程 24 學分
 - (二)理財規劃學程 24 學分
 - (三)國際商務學程 24 學分
 - (四)財經實務學程 24 學分
- 五、各學程課程如下表：

類別	課號	科目名稱	修別	學分數	開課學期	備註	
系 核 心 學 程	AE103	微積分	必修	3	上		
	AE201	統計學一	必修	3	上		
	AE203	個體經濟學一	必修	3	上	需先修畢經濟學二	
	AE205	總體經濟學一	必修	3	上		
	AE202	統計學二	必修	3	下		
	AE204	個體經濟學二	必修	3	下		
	AE207	總體經濟學二	必修	3	下		
	AE104	微積分二	必修	3	下		
	AE301	總體經濟分析專題	選修	3	依實際情況 調整開課上 下學期	5 門至少 選修 1 門	
	AE353	個體經濟分析專題	選修	3			
	AE306	實證財經專題	選修	3			
	AE310	金融投資專題	選修	3			
AE356	應用經濟-微學分	選修	3	全			
系 專 業 選 修 學 程	產 業 與 公 職 學 程	AE357	經濟問題解析	必修	3	上	選修課程為 8 門選 4 門。 經濟問題解析、統 計分析、國際貿易 理論與政策、國際 經濟學、貨幣經濟 學、貨幣銀行學等 六門課程內容適用 公職考試。
		AE101	國際貿易理論與政策	必修	3	下	
		AE358	統計分析	必修	3	下	
		AE217	產業經濟學	必修	3	上	
		AE359	國際經濟學	選修	3	上	
		AE222	財政學	選修	3	上	
		AE315	國際金融	選修	3	下	
		AE322	賽局理論	選修	3	下	
		AE311	全球經濟分析	選修	3	上	
AE360	貨幣經濟學	選修	3	上			

系專業選修學程		AE361	貨幣銀行學	選修	3	下	
		AE329	健康與休閒管理	選修	3	下	
	理財規劃學程	AE111	會計學	必修	3	下	選修課程為 7 門選 4 門
		AE211	財務管理	必修	3	上	
		AE219	投資學	必修	3	下	
		AE220	財務報表分析	必修	3	下	
		AE226	保險學	選修	3	下	
		AE354	商用軟體應用	選修	3	下	
		AE330	個人理財規劃	選修	3	上	
		AE331	金融市場與機構管理	選修	3	上	
		AE332	共同基金	選修	3	下	
		AE334	衍生性金融商品	選修	3	下	
		AE316	外匯交易與資金管理	選修	3	上	
		財經實務學程	AE214	國際貿易實務 (一)	必修	3	
	AE215		國際貿易實務 (二)	必修	3	下	
	AE219		投資學	必修	3	下	
	AE220		財務報表分析	必修	3	下	
	AE342		財經證照一	選修	3	上	
	AE343		財經證照二	選修	3	下	
	AE344		職場實務專題	選修	3	上	
	AE350		企業實習 A	選修	3	下	
	AE351		企業實習 B	選修	6	下	
	國際商務學程	AE112	財經英文閱讀	必修	2	上	修畢此 6 選 4 門選 修課程 12 學分及 加上述必修課程 12 學分，即可取得 國際商務學程。
		AE113	財經英文聽力	必修	2	上	
		AE114	財經英文寫作	必修	2	下	
		AE115	財經英文會話	必修	2	下	
		AE319	商管英文(一)	必修	2	上	
		AE320	商管英文(二)	必修	2	下	
		AE224	國際商務	選修	3	上	
		AE225	國際管理	選修	3	下	
		AE336	國際行銷	選修	3	上	
		AE315	國際金融	選修	3	下	
		AE401	國際企業	選修	3	上	
AE402		亞洲市場研究	選修	3	下		
	AE316	外匯交易與資金管理	選修	3	上	除修畢國際貿易實 務(一)(二)之課 程，另需於 4 門選 修課程中修畢 2 門 課程，及加上述必 修課程 12 學分，即 可取得國際商務學 程。	
	AE315	國際金融	選修	3	下		
	AE331	金融市場與機構管理	選修	3	上		
	AE214	國際貿易實務 (一)	必修	3	上		
	AE215	國際貿易實務 (二)	必修	3	下		
	AE334	衍生性金融商品	選修	3	下		

社會科學暨管理學院

公共事務學系 課程架構表

核心能力

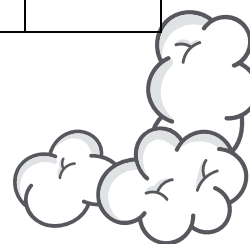
公共服務與社會實踐能力、組織管理與政策分析能力
兩岸與全球事務研析能力、公共關係危機管理能力

108學年度課程架構

- 一、本系學士班學生畢業學分數 128 學分
- 二、通識教育課程 32 學分
- 三、本系學士班主修領域學分數 69 學分，由以下三個學程組成：
 - (一) 社會科學暨管理學院基礎學程 21 學分
 - (二) 公共事務學系核心學程 24 學分
 - (三) 本系學士班專業選修學程 (三選一) (配合核心學程規劃)
- 四、本系學士班專業選修學程
 - (一) 行政管理學程 24 學分
 - (二) 國際與兩岸事務學程 24 分
 - (三) 公共關係與政治行銷學程 24 學分
- 五、各學程課程如下表：

類別	課號	科目名稱	修別	學分數	開課學期	備註	
系 核 心 學 程	PA21A	行政學	必修	3	全		
	PA22A	國際關係	必修	3	全		
	PA23A	公共政策	必修	3	全		
	PA24A	兩岸關係與大陸政策	必修	3	全		
	PA34A	憲法與政府	必修	3	全		
	PA32A	比較政治	必修	3	全		
	PA31A	地方政府與政治	必修	3	全		
	PA33A	社會科學研究方法	必修	3	全		
系 專 業 選 修 學 程	行政 管理 學 程	PA27B	行政法	必修	3	全	
		PA34B	公共管理	必修	3	全	
		PA36Z	組織行為	必修	3	全	
		PA26B	刑法概要	選修	3	全	
		PA24B	人力資源管理	選修	3	全	
		PA31B	非營利組織管理	選修	3	全	
		PA23D	政策行銷與管理	選修	3	全	
		PA33B	專業行政 (含財務、人事行政)	選修	3	全	
		PA31Y	危機管理	選修	3	全	

系專業選修學程	國際與兩岸事務學程	PA23Y	公共事務專業實習	選修	3	全		
		PA33Y	專題製作	選修	3	全		
		PA43B	社區治理	選修	3	全		
		PA42B	應用文與行政實務	選修	3	全		
	國際與兩岸事務學程	PA26C	國際政治經濟學	必修	3	全		
		PA27C	國際組織與國際法	必修	3	全		
		PA35Z	中國大陸研究	必修	3	全		
		PA28C	近代外交史	選修	3	全		
		PA32Y	大數據分析	選修	3	全		
		PA36C	東南亞現況與趨勢	選修	3	全		
		PA37C	東北亞經濟與區域安全	選修	3	全		
		PA38C	國土安全與移民政策	選修	3	全		
		PA39C	國際投資風險分析	選修	3	全		
		PA43C	國際人力資源管理	選修	3	全		
		公共關係與政治行銷學程	PA23Y	公共事務專業實習	選修	3	全	
			PA33Y	專題製作	選修	3	全	
	PA44C		國際公共關係與禮儀	選修	3	全		
	PA22Z		溝通與談判	必修	3	全		
	PA24D		公共關係	必修	3	全		
	PA35D		政治行銷	必修	3	全		
PA23D	政策行銷與管理		選修	3	全			
PA31Y	危機管理		選修	3	全			
PA32Y	大數據分析		選修	3	全			
PA33D	政黨與選舉策略管理		選修	3	全			
PA34D	公關活動實務		選修	3	全			
PA41D	民意調查與分析		選修	3	全			
公共關係與政治行銷學程	PA23Y	公共事務專業實習	選修	3	全			
	PA33Y	專題製作	選修	3	全			
	PA43D	廣告設計實務	選修	3	全			
	PA42D	媒體與政治傳播	選修	3	全			



社會科學暨管理學院

心理學系 課程架構表

核心能力

心理學學習基礎能力、心理學問題探索能力、心理學通識能力

108學年度課程架構

類別	課號	科目名稱	修別	學分	開課學期	備註	
系核心學程 -- 心理學基礎理論及方法學程	SC106	統計學(下)	必修	3	下	需修過 SS114 統計學	
	SC105	普通心理學(下)	必修	3	下	需修過 SS113 心理學	
	SC118	生物學	必修	3	上		
	SC286	心理學實驗法(含實驗)(上)	必修	3	上		
	SC287	心理學實驗法(含實驗)(下)	必修	3	下		
	SC288	心理測驗(上)	必修	3	上		
	SC289	心理測驗(下)	必修	3	下		
	SC312	變態心理學	必修	3	上		
	SC207	發展心理學	必修	3	上		
	SC308	認知心理學	必修	3	上		
	SC311	社會心理學	必修	3	全		
系專業選修學程	心理學專業理論學程	SC206	生理心理學	必修	3	上	本學程必修
		SC309	知覺心理學	必修	3	上	
		SC310	人格心理學	必修	3	全	
	十選四	SC221	人類記憶	選修	3	全	
		SC267	認知與情緒導論	選修	3	全	
		SC239	思考心理學導論	選修	3	全	
		SC253	認知神經科學導論	選修	3	全	
		SC266	注意力研究導論	選修	3	全	
		SC225	認知發展	選修	3	全	
		SC227	社會發展	選修	3	全	
		SC280	正向心理學	選修	3	全	
		SC217	資料分析實作	選修	3	全	
SC299	心理學知識的應用與推廣-微學分	選修	3	全			

系專業選修學程	教育心理與工商應用入門學程	SC234	教育心理學	必修	3	全	本學程必修
		SC235	工商心理學	必修	3	全	
		SC309	知覺心理學	必修	3	上	
		SC238	教學心理學導論	選修	3	全	十一選四
		SC274	組織與人事心理學	選修	3	全	
		SC257	消費者心理學	選修	3	全	
		SC251	創造力的理論與運用	選修	3	全	
		SC279	工程心理學導論	選修	3	全	
		SC278	青少年心理學	選修	3	全	
		SC263	性別心理學	選修	3	全	
		SC261	廣告心理學	選修	3	全	
		SC297	兒童心智促進實務探索	選修	3	全	
		SC217	資料分析實作	選修	3	全	
		SC299	心理學知識的應用與推廣-微學分	選修	3	全	
	臨床與諮商心理學入門學程	SC281	臨床心理學導論	必修	3	下	本學程必修
		SC262	諮商心理學	必修	3	全	
		SC310	人格心理學	必修	3	全	
		SC246	心理藥物學	選修	3	全	十選四
		SC283	成癮行為	選修	3	全	
		SC290	助人專業實務探索	選修	3	全	
		SC292	基本晤談技巧與演練	選修	3	全	
		SC293	健康心理學理論與實務	選修	3	全	
		SC294	團體諮商與實務	選修	3	全	
		SC295	老人心理學與長照實務	選修	3	全	
		SC296	助人專業實作	選修	3	全	
SC217	資料分析實作	選修	3	全			
SC299	心理學知識的應用與推廣-微學分	選修	3	全			



社會科學暨管理學院

管理學系 課程架構表

核心能力

管理基礎知識、發掘問題能力、人際溝通能力、企劃倫理意識

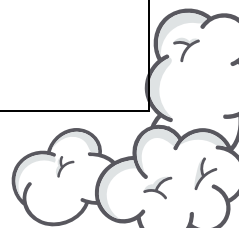
108學年度課程架構

- 一、本系學士班學生畢業學分數 128 學分
 二、通識教育課程 32 學分 (另列)
 三、本系學士班主修領域學分數 78 學分，由以下三個學程組成：
 (一)社會科學暨管理學院基礎學程 21 學分 (二)本系核心學程 33 學分 (三)本系專業選修學程 (3 選 1)
 (配合核心學程規劃)
 四、本系學士班專業選修學程
 (一)服務營運學程 21 學分 (二)行銷與創業學程 21 學分 (三)觀光旅遊學程 24 學分
 五、各學程課程如下表：

類別	課號	科目名稱	修別	學分數	開課學期	備註	
系 核 心 學 程	MD115	會計學一	必修	3	上		
	MD116	會計學二	必修	3	下		
	MD117	經濟學二	必修	3	下		
	MD205	行銷管理	必修	3	下		
	MD206	作業管理	必修	3	上		
	MD204	財務管理	必修	3	上		
	MD118	統計學二	必修	3	下	需先修畢統計學	
	MD301	人力資源管理	必修	3	下		
	MD316	管理資訊系統	必修	3	上		
	MD303	策略管理	必修	3	下		
	MD298	管理實務專題	選修	3	上		
	MD346	暑期實習	選修	9	上		
	MD347	學期實習	選修	12	下	5 門任選 1 門	
	MD400	職涯發展	選修	3	上		
	MD412	企業實習	選修	3	下		
系 專 業 選 修 學 程	服 務 營 運 學 程	MD255	服務業管理	必修	3	上	
		MD474	管理科學	必修	3	下	
		MD330	服務組織行為	必修	3	上	
		MD365	服務創新管理	必修	3	下	
		MD237	職場體驗	選修	3	下	
		MD366	服務產業實習	選修	3	上	
		MD331	服務流程規劃	選修	3	上	9 門任選 3 門
MD363	商業溝通與國際禮儀	選修	3	上			

系專業選修學程	服務營運學程	MD323	顧客關係管理	選修	3	下	9 門任選 3 門		
		MD336	活動企劃與簡報	選修	3	上			
		MD315	連鎖店管理	選修	3	下			
		MD348	電子商務與 APP	選修	3	上			
		MD483	專案管理	選修	3	下			
		MD285	中級會計	選修	3	下		紫金專班課程	
		MD286	成本會計	選修	3	下			
		MD287	會計職業資格	選修	3	下			
	行銷與創業學程	MD408	創業管理	必修	3	上	9 門任選 3 門		
		MD349	網路行銷	必修	3	上			
		MD253	創業財務	必修	3	下			
		MD478	市場調查	必修	3	下			
		MD237	職場體驗	選修	3	下			
		MD350	消費者行為	選修	3	下			
		MD337	創業管理心理學	選修	3	上			
		MD218	廣告學	選修	3	上			
		MD323	顧客關係管理	選修	3	下			
		MD367	產品與品牌管理	選修	3	下			
		MD368	通路與流通管理	選修	3	下			
		MD369	行銷與創業實習	選修	3	上			
		MD421	創業法規	選修	3	上			
		觀光旅遊學程	MD225	休閒遊憩概論	必修	3		上	9 門任選 3 門
			MD356	休閒英文	必修	3		上	
	MD357		商業遊憩管理	必修	3	下	同 MD234 餐旅管理		
	MD358		遊程規劃與設計	必修	3	下			
	MD359		休閒產業實習	必修	3	上	同 MD236 觀光產業實習		
	MD364		運動場館管理	選修	3	上			
	MD237		職場體驗	選修	3	下			
	MD360		休閒活動設計規劃	選修	3	上			
	MD361		旅館管理	選修	3	上			
	MD343		休閒農業與生態旅遊	選修	3	下			
	MD481		觀光行銷	選修	3	下			
	MD232		領隊與導遊實務	選修	3	上			
MD362	休閒資訊與多媒體應用		選修	3	下				
MD345	民宿管理與實務		選修	3	下				

註：得視實際情況調整授課年級與學期。



創意與科技學院

院基礎學程 課程架構表

教育目標

培養文化創意與科技傳播之專業人才
 培養促進文創產業發展、遵守專業倫理、關照社會責任
 創意思考、設計研發的人才

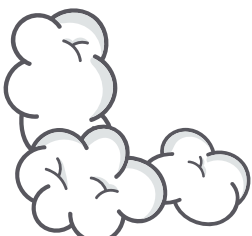
108學年度課程架構

類別	課號	科目名稱	修別	學分數	開課學期	備註
基礎課程	CT102	大眾傳播概論	選修	3	全	四選二
	CT202	設計概論	選修	3		
	CT302	文化資產概論	選修	3		
	CT402	數位科技概論	選修	3		
進階課程	CT008	創意產業概論	必修	3		
實務課程	CT006	創意產業專題(一)	選修	3		
	CT007	創意產業專題(二)	選修	3		

註：1.得視實際情況調整授課年級與學期。

2.完成本學程須至少修滿必修課程 3 學分、選修課程 12 學分，共計 15 個學分。

3.本學程之概論選修課程共開設四門，至少須修畢二門 6 學分，增修之學分數可計入本學程之修學分。



創意與科技學院

文化資產與創意學系 課程架構表

核心能力

具備了解及發掘文化資產之能力、具備活化運用文化資產之能力
具備專業企劃執行之能力、具備實踐專業倫理之能力

108學年度課程架構

一、本系學士班學生畢業學分數 128 學分 二、通識教育課程 32 學分 三、本系學士班主修領域學分數 67 學分，由以下三個學程組成： (一) (院) 創意與科技基礎學程 15 學分 (二) (系) 文化資產核心學程 29 學分 (三) 本系學士班專業選修學程 (二選一) (配合核心學程規劃) 四、本系學士班專業選修學程 (一) 文化創意學程 23 學分【必修 9 學分、選修 14 學分】 (二) 文化觀光學程 23 學分【必修 9 學分、領域選修 2 學分、選修 12 學分】 五、各學程課程如下表：							
類別	課號	科目名稱	修別	學分	開課學期	備註	
系 核 心 學 程	CA101	文化人類學概論	必修	3	上		
	CA108	博物館學概論與實務	必修	4	上		
	CA104	田野調查與文化書寫	必修	3	下		
	CA109	社區營造概論與實務	必修	4	下		
	CA361	台灣常民文化資產	必修	3	上		
	CA205	台灣社會與文化	必修	3	下		
	CA402	文化政策與行政	必修	3	上		
	CA403	文化資產倫理	必修	2	下		
	CA406	畢業製作	選修	4	全	3 必選 1	
	CA407	專業實習	選修	4	全		
	CA408	產業實習	選修	4	全		
系 專 業 選 修 學 程	文 化 創 意 學 程	CA110	文化創意概論與實務	必修	4	下	
		CA225	美學與創意	必修	2	上	
		CA404	創意哲學經典導讀	必修	3	上	
		CA132	策展專題	選修	2	全	文創表達課群
		CA135	設計素描	選修	2	全	
		CA215	數位影像製作	選修	3	全	

系專業選修學程	文化創意學程	CA216	數位動態影像合成	選修	3	全	文創表達課群
		CA255	數位攝影學	選修	3	全	
		CA315	數位影視製作	選修	3	全	
		CA317	媒材與設計	選修	3	全	
		CA318	網頁設計	選修	3	全	
		CA314	中醫學概論	選修	2	全	文創內容課群
		CA353	另類醫療	選修	2	全	
		CA456	中醫與傳統文化	選修	2	全	
		CA252	宜蘭地方文化	選修	2	全	
		CA341	社區生活美學	選修	2	全	
	CA357	台灣技藝文化	選修	2	全		
	CA358	音樂文化	選修	2	全		
	CA427	視覺文化資產	選修	2	全		
	CA455	藝術概論	選修	2	全		
	CA219	創意思維	選修	2	全		
	文化觀光學程	CA204	專業博物館	必修	2	下	2 必選 1
		CA343	社區產業與文化觀光	必修	3	上	
		CA304	文化觀光概論	必修	2	上	
		CA352	華人養生學	必修	2	下	
		CA105	考古學概論	選修	2	全	
CA106		考古學與文化資產	選修	2	全		
CA220		人類的故事	選修	3	全	遺產觀光課群	
CA253		區域考古學	選修	2	全		
CA355		環境空間與文化資產	選修	2	全		
CA356		台灣民俗行業	選修	2	全		
CA363		台灣宗教與文化資產	選修	2	全		
CA218		文化政策經濟學	選修	3	全	觀光專業課群	
CA254		飲食文化概論	選修	3	全		
CA319		全球文創產業趨勢	選修	3	全		
CA426		文化導覽實務	選修	2	全		
CA428	文化觀光實務	選修	2	全			
CA226	旅遊文化	選修	2	全			
CA227	世界文化遺產觀光	選修	2	全			
CA136	文化知識與創意觀光應用-微學分	選修	2	全			
CA215	數位影像製作	選修	3	全	觀光專業課群 文化創意學程 主開		
CA255	數位攝影學	選修	3	全			
CA341	社區生活美學	選修	2	全			

註：得視實際情況調整授課年級與學期。

創意與科技學院

傳播學系 課程架構表

核心能力

具備傳播產業基礎知識能力、具備傳播創業者與解決問題能力；
運用傳播增強專業發展能力、媒體溝通與行銷能力培養在地與人文關懷

108學年度課程架構

- 一、本系學士班學生最低畢業學分數 128 學分
 二、通識教育課程 32 學分
 三、本系學士班修習學分數 68 學分，由以下三個學程組成：
 (一) (院) 創意與科技學院基礎學程 15 學分
 (二) (系) 傳播系核心學程 32 學分
 (三) 本系學士班專業選修學程 21 學分
 1. 創意傳播學程 (數位媒體組主修)
 2. 行銷傳播學程 (廣告公關組主修)
 3. 流行音樂傳播學程 (流行音樂傳播組主修)
 四、輔修學程至少 21 學分，可為本系或其他院、系任何一學程。
 五、自由選修 7 學分

類別	課號	科目名稱	修別	學分	開課學期	備註	
系 核 心 學 程	CN155	媒體寫作	必修	3	上	基礎課程	
	CN302	廣告學	必修	3	上		
	CN126	國語正音與口語表達	必修	3	下		
	CN156	影音製作	必修	3	下	進階課程	
	CN224	傳播英文 I	必修	3	上	基礎課程	
	CN201	傳播理論	必修	3	上	進階課程	
	CN254	傳播研究方法	選修	3	下	進階課程	二必選一
	CN231	傳播統計學	選修	3	下		
	CN253	傳播英文 II	選修	3	下	進階課程	三必選一
	CN225	性別與傳播	選修	3	下		
	CN255	媒體識讀教育	選修	3	下	基礎課程	
	CN353	傳播倫理與法規	選修	3	上	基礎課程	
	CN423	閱聽行為調查與分析	選修	3	上	進階課程	四必選一
	CN116	傳播新科技	選修	3	上		
	CN345	媒介經營與管理	選修	3	上		
	CN426	畢業實習	必修	1	上	實務課程	
CN427	畢業製作 I	必修	2	上			
CN428	畢業製作 II	必修	2	下			

系專業選修學程	創意傳播學程	CN115	攝影原理與實務	必修	3	上	基礎課程	
		CN157	新聞學	必修	3	下	基礎課程	
		CN256	採訪寫作	選修	3	上	進階課程	二必選一
		CN128	戲劇概論	選修	3	上		
		CN337	深度報導與個案討論	選修	3	下	進階課程	二必選一
		CN257	影視編導與製作	選修	3	下		
		CN368	媒介實務	選修	3	上	實務課程	二必選一
		CN355	紀錄片製作	選修	3	上		
		CN356	網路創意與傳播	必修	3	下	進階課程	
		CN421	數位內容與出版	選修	3	下	進階+實務課程	二必選一
	CN357	電視節目製作	選修	3	下			
	行銷傳播學程	CN304	公共關係學	必修	3	上	基礎課程	
		CN129	色彩理論與傳播應用	必修	3	下	基礎+實務課程	
		CN130	插畫技法與媒體表現	選修	3	下		
		CN229	廣告企劃與策略	選修	3	上	進階課程	三必選一
		CN213	電腦多媒體製作	選修	3	上	基礎課程	
		CN131	圖像敘事與傳播	選修	3	上	基礎+實務課程	二必選一
		CN230	公關企劃與策略	選修	3	下	進階課程	
		CN258	數位影像製作	選修	3	下	進階課程	三必選一
		CN346	整合行銷傳播	選修	3	上	進階課程	
CN343		平面媒體廣告製作	選修	3	上	進階+實務課程		
CN358		微電影製作	選修	3	上	進階課程		
CN359		網路行銷企劃與策略	必修	3	下	進階+實務課程		
CN360		品牌形象企畫與製作	選修	3	下			
流行音樂傳播學程		CN135	流行音樂在媒體之運用	必修	3	上	基礎課程	
	CN136	流行音樂專題	必修	3	下			
	CN137	數位音樂	必修	3	上	進階課程		
	CN259	廣播音樂節目企畫策略	選修	3	下	進階課程	二必選一	
	CN260	廣告及微電影配樂	選修	3	下			
	CN361	廣播頻道經營策略 I	選修	3	上	進階課程	二必選一	
	CN362	流行音樂行銷企畫與策略	選修	3	上			
	CN363	廣播頻道經營策略 II	必修	3	下	進階+實務課程		
	CN366	流行音樂策展	選修	3	下	進階+實務課程	三必選一	
CN365	流行音樂影像創作	選修	3	下				
CN263	流行產業文案	選修	3	下				

註：得視實際情況調整授課年級與學期。

創意與科技學院

產品與媒體設計學系 課程架構表

核心能力

設計技術、人文素養、創意思考、資訊技術、溝通表達

108學年度課程架構

- 一、本系學士班學生最低畢業學分數 128 學分
- 二、通識教育課程 32 學分
 - (一)語文能力課群至少 12 學分 (二)共同教育課群至少 2 學分 (三)博雅教育課群至少 12 學分 (四)現代書院課程至少 6 學分
- 三、本系學士班主修領域學分數 72 學分，由以下三個學程組成：
 - (一)創意與科技學院基礎學程 15 學分 (二)產品與媒體設計學系核心學程 39 學分 (三)本系學士班專業選修學程 (三選一)(配合核心學程規劃)
- 四、本系學士班專業選修學程
 - (一)創意商品設計學程 27 學分 (二)創意媒體設計學程 27 學分 (三)交通工具設計學程 27 學分 (四)數位視覺設計學程 27 學分
- 五、各學程課程如下表：

類別	課號	科目名稱	修別	學分數	學期	備註	
系 核 心 學 程	PM101	設計基礎(一)	必修	3	上		
	PM102	設計基礎(二)	必修	3	下		
	PM128	電腦繪圖	必修	3	上		
	PM230	設計表現技法	必修	3	下		
	PM203	產品與媒體設計(一)	必修	3	上		
	PM204	產品與媒體設計(二)	必修	3	下		
	PM332	設計講座	必修	2	下		
	PM357	產品與媒體設計(三)	必修	3	上		
	PM358	產品與媒體設計(四)	必修	3	下		
	PM301	設計實務	必修	2	下		
	PM427	作品集	必修	3	下		
	PM407	設計專題(一)	必修	4	上		
	PM410	設計專題(二)	必修	4	下		
系 專 業 選 修 學 程	創 意 商 品 設 計 學 程	PM251	電腦輔助設計(一)	必修	3	上	
		PM366	人因設計	必修	3	下	
		PM325	通用關懷設計	必修	3	上	
		PM125	設計素描	選修	2	上	
		PM119	設計製圖	選修	2	上	
		PM130	模型製作	選修	3	上	
		PM120	色彩計畫與應用	選修	3	下	
		PM131	造型設計	選修	3	下	

創意商品設計學程	PM263	創意表達技法實務	選修	3	上		
	PM260	設計心理	選修	3	上		
	PM239	攝影學	選修	3	上		
	PM273	創意機構設計	選修	3	上		
	PM252	電腦輔助設計(二)	選修	3	下		
	PM240	商業攝影	選修	3	下		
	PM268	創意思考	選修	3	下		
	PM374	宗教多元設計	選修	3	上		
	PM375	國際樂活設計	選修	3	上		
	PM368	材質體驗設計	選修	3	下		
	PM326	產品市場規劃	選修	3	下		
系專業選修學程	PM361	智慧財產權與管理	選修	3	上		
	PM360	數位影音實務	必修	3	下		
	PM236	基礎動畫設計	必修	3	上		
	PM320	UI/UX 介面設計	必修	3	上		
	PM125	設計素描	選修	2	上		
	PM120	色彩計畫與應用	選修	3	下		
	PM122	數位影像設計	選修	3	下		
	PM129	角色設計	選修	3	下		
	創意媒體設計學程	PM260	設計心理	選修	3	上	
		PM239	攝影學	選修	3	上	
		PM256	敘事設計	選修	3	上	
		PM240	商業攝影	選修	3	下	
		PM268	創意思考	選修	3	下	
		PM267	行動裝置遊戲設計實務	選修	3	下	
		PM259	網路媒體設計	選修	3	下	
		PM213	識別系統設計	選修	3	下	
		PM430	進階動畫設計	選修	3	上	
		PM367	數位音效設計實務	選修	3	上	
		PM356	視覺傳達設計	選修	3	上	
		PM338	互動介面設計	選修	3	下	
		PM343	多媒體企劃整合設計	選修	3	下	
	PM433	跨媒體整合行銷設計	選修	3	下		
		PM255	文字造形與編排	必修	3	上	
		PM258	識別系統設計	必修	3	下	
PM323		視覺傳達設計	必修	3	上		
PM125		設計素描	選修	2	上		

系專業選修學程	數位視覺設計學程	PM120	色彩計畫與應用	選修	3	下	
		PM122	數位影像設計	選修	3	下	
		PM365	視覺造型設計	選修	3	下	
		PM260	設計心理	選修	3	上	
		PM239	攝影學	選修	3	上	
		PM240	商業攝影	選修	3	下	
		PM268	創意思考	選修	3	下	
		PM360	數位影音實務	選修	3	下	
		PM280	圖文設計	選修	3	下	
		PM256	敘事設計	選修	3	下	
		PM259	網路媒體設計	選修	3	下	
		PM313	包裝設計	選修	3	上	
		PM364	數位插畫與繪本設計	選修	3	上	
		PM343	多媒體企劃整合設計	選修	3	下	
		PM315	視覺資訊設計	選修	3	下	
		PM317	品牌設計	選修	3	下	
		PM432	展示設計	選修	3	上	
系專業選修學程	交通工具設計學程	PM275	交通工具繪圖(一)	必修	3	上	
		PM278	交通工具建模實務(一)	必修	3	下	
		PM327	交通工具繪圖(二)	必修	3	上	
		PM125	設計素描	選修	2	上	
		PM120	色彩計畫與應用	選修	3	下	
		PM130	模型製作	選修	3	上	
		PM119	設計製圖	選修	3	上	
		PM276	油土模型(一)	選修	3	上	
		PM260	設計心理	選修	3	上	
		PM239	攝影學	選修	3	上	
		PM240	商業攝影	選修	3	下	
		PM268	創意思考	選修	3	下	
		PM263	創意表達技法實務	選修	3	上	
		PM273	創意機構設計	選修	3	上	
		PM279	電腦輔助設計(一)	選修	3	上	
		PM277	油土模型(二)	選修	3	下	
		PM328	交通工具建模實務(二)	選修	3	上	
		PM329	通用關懷設計	選修	3	下	
		PM368	材質體驗設計	選修	3	上	
		PM431	設計企劃與行銷	選修	3	下	

註：得視實際情況調整授課年級與學期。

創意與科技學院

資訊應用學系 課程架構表

核心能力

具備資訊系統分析、設計、管理與開發能力，具備網路與多媒體系統開發能力
具備數位學習內容設計與製作能力，具備動畫與數位遊戲設計與開發能力

108學年度課程架構

- 一、本系學士班學生畢業學分數 128 學分
- 二、通識教育課程 (另列)
- 三、本系學士班主修領域學分數 69 學分，由以下三個學程組成：
 - (一)創意與科技學院基礎學程 15 學分 (另列)
 - (二)資訊應用學系核心學程 30 學分
 - (三)本系學士班專業選修學程 (四選一) 24 學分
- 四、本系學士班專業選修學程
 - (一)資訊系統與智慧應用學程 24 學分
 - (二)網路與多媒體學程 24 學分
 - (三)數位遊戲開發學程 24 學分
 - (四)動畫與數位內容學程 24 學分
- 五、各學程課程如下表：

類別	課號	科目名稱	修別	學分	開課學期	備註	
系 核 心 學 程 (30)	CS 10F	程式設計	必修	3	上	資訊應用學系-系 核心學程規劃如 下，共開設 42 學 分，其中 18 學分為 系核心學程必修修 學分，另外學生至 少再選修 4 門課共 12 學分本核心學程 共採計 30 學分。	
	CS 10I	計算機概論	必修	3	上		
	CS 10J	微積分	選修	3	上		
	CS 10K	溝通與簡報技巧	必修	3	下		
	CS 21C	資料結構	必修	3	上		
	CS 20B	離散數學	選修	3	上		
	CS 21O	基礎專題實作	選修	3	下		
	CS 20L	資料庫系統	選修	3	下		
	CS 30A	系統分析與設計	選修	3	上		
	CS 30N	專題實作 1	必修	3	上		
	CS 30D	資料通訊與電腦網路	選修	3	下		
	CS 40A	專題實作 2	必修	3	下		
	CS 40F	實務實習 1	選修	3	上		
	CS 40G	實務實習 2	選修	3	下		
系 專 業 選 修 學 程	資訊系統與智慧	CS 10G	人機互動程式設計	選修	3	下	
		CS 21D	離散數學	必修	3	上	
		CS 20F	網頁程式設計	選修	3	上	
		CS 20W	嵌入式程式設計	選修	3	上	
		CS 20M	演算法	選修	3	下	
		CS 21E	資料庫系統	必修	3	下	
		CS 30Q	智慧型代理人	選修	3	下	
		CS 31B	進階網頁程式設計	選修	3	下	
CS 31F	系統分析與設計	必修	3	上			

系專業選修學程	應用學程 (24)	CS 30H	人工智慧概論	選修	3	上	
		CS 30E	管理資訊系統	選修	3	下	
		CS 31L	機器學習實作	選修	3	下	
		CS 40H	智慧物聯網應用	選修	3	上	
	網路與多媒體學程 (24)	CS 30G	視窗程式設計	選修	3	下	
		CS 20C	物件導向程式設計	選修	3	下	
		CS 21D	離散數學	必修	3	上	
		CS 20E	影像處理概論	選修	3	上	
		CS 20T	行動裝置程式設計	選修	3	上	
		CS 20M	演算法	選修	3	下	
		CS 20X	進階行動裝置程式設計	選修	3	下	
		CS 21F	多媒體系統	必修	3	下	
		CS 20P	作業系統	選修	3	上	
		CS 31G	資料通訊與電腦網路	必修	3	下	
	數位遊戲開發學程 (24)	CS 30U	網路程式設計	選修	3	下	
		CS 40B	物聯網概論	選修	3	上	
		CS 20C	物件導向程式設計	必修	3	下	
		CS 20T	行動裝置程式設計	選修	3	上	
		CS 21P	3D 動畫設計與製作	必修	3	上	
		CS 21Q	數位遊戲設計概論	選修	3	上	
		CS 10L	2D 動畫製作	必修	3	下	
		CS 21R	3D 遊戲程式設計	選修	3	下	
		CS 31C	2D 動畫程式設計	選修	3	上	
		CS 30X	3D 遊戲製作	選修	3	上	
	動畫與數位內容學程 (24)	CS 30H	人工智慧概論	選修	3	下	
		CS 31K	跨平台程式設計	選修	3	下	
		CS 31H	遊戲特效設計與製作	選修	3	下	
		CS 40E	擴增實境開發與應用	選修	3	上	
		CS 10O	數位內容製作概論	必修	3	上	
		CS21L	圖像繪製與編輯	選修	3	上	
		CS21B	數位出版實作	選修	3	下	
		CS 20I	數位影音編輯	選修	3	下	
		CS21A	多媒體企劃與腳本實作	選修	3	上	
CS 21O		角色與場景製作	選修	3	上		
CS10L	2D 動畫製作	必修	3	上			
	CS21M	2D 動畫企劃與實作	選修	3	下		
	CS30J	3D 動畫設計與製作	選修	3	下		
	CS 31I	數位內容設計	必修	3	上		
	CS21N	3D 動畫企劃與實作	選修	3	上		
	CS31C	2D 動畫程式設計	選修	3	下		
CS 31J	進階 3D 動畫製作	選修	3	下			

樂活產業學院

院基礎學程 課程架構表

教育目標

以「樂活永續」以及「健康促進」學習之教育目標，
 培育具樂活理念與身心靈和諧發展素養及全人照顧的服務人才；
 培育學生具備務實產業技能與智慧並兼之利益眾生的執行力，以為社會大用之才；
 培塑能落實樂活產業在食衣住行育樂，融合健康促進及環境永續之創新綠色產業的創業人才。

推動全方位以樂活為主軸的產業學院，
 培養具有參與樂活產業職場就業技能和執行的專業人才，
 建構本院各系所特色之樂活產業發展之潛能教育和實習技能。

108學年度課程架構

課號	科目名稱	修別	學分數	開課學期	備註
HS005	樂活學導論	必修	3	全學年	
HS002	健康促進與管理	必修	3		
HS201	樂活產業發展與趨勢	選修	3		
HS208	社會科學總論	選修	3		
HS209	老人學	選修	3		
HS208	人口學	選修	3		
HS206	管理學	選修	3		
HS113	生物科技與健康產業	選修	3		
HS117	樂活養生飲食	選修	3		
HS118	營養與膳食設計	選修	3		



樂活產業學院

未來與樂活產業學系 課程架構表

核心能力

培養實踐樂活精神與永續發展的職場就業人才
具備趨勢分析與企劃實務、追求樂活產業知識與行動
、心靈平衡發展之理論與方法之能力

108學年度課程架構

一、本系學士班學生畢業學分數 128 學分 二、通識教育課程 32 學分 三、本系學士班主修領域學分數 75 學分，由以下三個學程組成： (一) 院基礎學程 18 學分 (二) 系核心學程 30 學分 (三) 本系學士班專業選修學程 (二選一) (配合核心學程規劃) 1. 永續創新學程 27 學分 2. 整合健康學程 27 學分 四、選修本系或他系學士班專業選修學程 五、各學程課程如下表：							
類別	課號	科目名稱	修別	學分	開課學期	備註	
系 核 心 學 程	FL112	未來學導論	必修	3	下		
	FL121	統計學原理與應用	必修	3	下		
	FL122	基礎人體解剖與生理學	必修	3	上		
	FL125	休閒遊憩概論	必修	3	上		
	FL126	創新與企劃	必修	3	下		
	FL129	照顧服務概論	必修	3	上	須於(二下)加選老人服務事業實作及老人照顧實務與應用	
	FL130	環境教育教材與教法	必修	3	下		
	FL127	畢業專題製作	選修	3	下	2 選 1	
	FL128	專業實習	選修	3	下		
	FL131	全球化與經貿發展	必修	3	上		
	FL352	健康與社會發展	選修	3	上	選修 3 選 1	
	FL357	健康評估與管理	選修	3	上		
	FL371	健康產業管理	選修	3	上		
系 專 業 選 修 學 程	永 續 創 新 學 程	FL245	STEEP 分析與產業趨勢	必修	3	上	綜合課群 (趨勢分析)
		FL267	台灣變遷與未來發展	必修	3	上	
		FL240	非營利組織與社會企業	選修	3	下	
		FL248	市場調查與預測	選修	3	上	
		FL280	服務業行銷與管理	選修	3	上	
		FL250	生態旅遊與永續觀光	選修	3	上	

永續創新學程	FL252	軟實力與職場學	選修	3	下	綜合課群 (趨勢分析)
	FL271	環境倫理與實踐	選修	3	下	
	FL272	環境教育與解說實務	選修	3	下	
	FL273	環境學習中心與經營管理	選修	3	上	
	FL275	整合行銷傳播	選修	3	上	
	FL268	老人服務事業實作	選修	3	下	照護課群
	FL269	老人照顧實務與應用	選修	3	下	
	FL279	營養評估與膳食設計	選修	3	下	
	FL258	銀髮族退休與財務規劃	選修	3	下	旅遊課群
	FL260	觀光學原理與實務	必修	3	下	
	FL261	觀光休閒活動行銷與企劃	選修	3	下	
	FL278	旅遊產品開發與遊程設計實務	選修	3	下	
	FL264	領隊導遊實務	選修	3	下	
	FL265	休閒農業與民宿經營管理	選修	3	下	
	FL270	休閒遊憩產業管理	選修	3	上	綜合課群
FL351	衛生與福利政策	必修	3	下		
FL370	環境與健康	選修	3	上		
FL372	流行妝容與形象美學	選修	3	上		
FL373	禮儀文化與樂活人生	選修	3	下		
FL355	健康產業市場趨勢分析	選修	3	下		
FL356	正向心理學理論與應用	必修	3	下	健促課群	
FL374	腦功能與心靈成長導論	選修	3	上		
FL358	身心能量檢測原理與應用	選修	3	下		
FL375	全人健康與樂活養生服務	選修	3	上		
FL360	健康行為科學	選修	3	上		
FL361	健康指標與測量	選修	3	下		
FL322	輔助與替代療法導論	必修	3	上	輔療課程	
FL328	高層意識心理學	選修	3	下		
FL350	經絡養生與保健	選修	3	上		
FL364	表達性藝術療癒	選修	3	下		
FL365	音樂療癒	選修	3	下		
FL366	芳香療法	選修	3	下		
FL367	園藝及植物療法	選修	3	下		
FL368	舞蹈療癒	選修	3	上		
FL376	傳統整復推拿與調理	選修	3	上		
FL377	民俗調理業法規與從業實務	選修	3	上		

註：得視實際情況調整授課年級與學期。

樂活產業學院

健康與創意蔬食產業學系 課程架構表

核心能力

健康蔬食規劃能力、創意蔬食設計能力、蔬食廚藝專業能力
餐飲服務專業能力、餐飲經營管理能力、人際溝通協調能力

108學年度課程架構

- 一、 本系學士班學生畢業學分數128學分
- 二、 通識教育課程32學分
- 三、 本系學士班主修領域學分數70學分，由以下3個學程組成：
 - (一)(院)基礎學程18學分
 - (二)(系)核心學程25學分
 - (三)本系專業選修學程(2選1)
- 四、 本系學士班專業選修學程
 - (一)健康蔬食創新研發學程27學分
 - (二)餐飲服務與經營管理學程27學分
- 五、 各學程課程表如下表：

類別	課號	科目名稱	修別	學分數	開課學期	備註
系核心學程	基礎課程	VS010	餐飲管理	必修	2	上
		VS004	服務行銷與管理	必修	2	下
		VS006	中藥與民俗藥膳	必修	3	下
		VS008	餐飲英語(一)	必修	2	上
		VS023	創意思考概論	必修	2	上
		VS011	食品衛生與安全	必修	3	下
		VS024	綠色餐飲概論	必修	2	下
		VS009	國際禮儀與文化	必修	2	上
		VS018	餐飲採購管理	必修	2	下
		VS030	專題寫作	必修	2	上
	實務課程	VS033	中式蔬食廚藝-初階	必修	3	上
VS029		畢業成果展	必修	0	下	
系專業選修學程	健康蔬食創新研發學程 基礎課程	VS101	食物學原理與製備	必修	3	上
		VS001	營養與保健概論	必修	3	下
		VS111	中藥食材應用技術	選修	2	上
		VS020	餐飲專題講座	選修	2	下
		VS015	專業實習(二)	選修	8	下
		VS022	實習專題製作(二)	選修	2	下
		VS032	蔬食體驗微學分	選修	1	全
		VS120	草本療癒	選修	3	上

系專業選修學程	健康蔬食創新研發學程	實務課程	VS103	點心製作	必修	3	下		
			VS104	健康蔬食創意廚藝	必修	3	上		
			VS121	異國蔬食廚藝	必修	3	下		
			VS107	創意蔬果雕刻與盤飾	選修	3	上		
			VS119	豆製品加工	選修	3	上		
			VS123	創業蔬食小吃	選修	3	下		
			VS118	米麵食製作	選修	3	下		
			VS109	健康創意巧克力工藝	選修	3	下		
		實務進階課程	VS122	中式蔬食廚藝-進階	選修	3	下		
		餐飲服務與經營管理學程	基礎課程	VS204	餐飲人力資源管理	必修	2	上	
				VS203	顧客關係管理	必修	2	下	
				VS221	餐飲會計與內部控制	必修	3	上	
				VS224	餐飲資訊應用	必修	3	上	
				VS222	餐飲創業與規劃	必修	3	下	
				VS208	餐飲空間美學	選修	2	上	
				VS220	宴會與會議管理	選修	2	下	
				VS217	餐飲安全管制	選修	3	上	
				VS215	團體膳食設計	選修	2	下	
				VS020	餐飲專題講座	選修	2	下	
				VS213	職場情緒管理	選修	2	上	
	VS013			實務專題製作(一)	選修	3	上		
	VS014			實務專題製作(二)	選修	3	下		
	VS026			專業實習(一)	選修	8	上		
	VS027			實習專題製作(一)	選修	2	上		
	VS031	蔬活體驗微學分	選修	1	全				
	進階課程	VS223	餐飲英語(二)	必修	2	下			
	實務課程	VS219	生機飲食	選修	3	上			
		VS218	飲務與吧檯管理	選修	3	上			

佛教學院

院基礎學程 課程架構表

教育目標

培養佛法學術專精的教學研究人才
 培養德學涵養兼備的佛教領導人才
 培養具有宗教情懷的社會服務人才
 培養具有世界宏觀的國際弘法人才

108學年度課程架構

本學程應修滿必修課程 21 學分					
課號	科目名稱	修別	學分數	開課學期	備註
CB120	基礎佛教概論	必修	3	上	
CB122	共住與作務 I	必修	1	上	
CB124	佛教行持 I	必修	1	上	
CB121	大乘佛教概論	必修	3	下	
CB123	共住與作務 II	必修	1	下	
CB125	佛教行持 II	必修	1	下	
CB267	佛教行持 III	必修	1	上	
CB268	佛教史料與史學	必修	3	上	
CB269	佛教行持 IV	必修	1	下	
CB358	佛教行持 V	必修	1	上	
CB359	佛教行持 VI	必修	1	下	
CB438	畢業專題 I	必修	2	上	
CB439	畢業專題 II	必修	2	下	



佛教學院

佛教學系 課程架構表

核心能力

瞭解佛教歷史發展與不同佛教傳統的能力
以佛教精神從事文教事業與社會服務的能力
掌握、分析、運用佛教學知識的基礎能力

108學年度課程架構

- 一、本系學士班學生畢業學分數 128 學分
- 二、通識教育課程 32 學分
- 三、本系學士班主修領域學分數 72 學分，由以下三個學程組成：
 - (一) (院) 佛教學院基礎學程 21 學分
 - (二) (系) 佛教學系核心學程 27 學分
 - (三) 本系學士班專業選修學程 (二選一) 24 學分 (配合核心學程規劃)
- 四、本系學士班專業選修學程
 - (一) 佛教經典與思想學程 24 學分
 - (二) 佛教文化與應用學程 24 學分
- 五、各學程課程如下表：

類別	課號	科目名稱	修別	學分數	開課學期	備 註	
系 核 心 學 程	BU118	印度佛教史 I	必修	3	上		
	BU119	印度佛教史 II	必修	3	下		
	BU123	佛教文獻與經典語言	必修	3	下		
	BU211	中國佛教史 I	必修	3	上		
	BU275	印度佛教經典選讀	必修	3	上		
	BU212	中國佛教史 II	必修	3	下		
	BU276	中國佛教經典選讀	必修	3	下		
	BU338	法華經導讀	必修	2	上		
	BU339	華嚴經導讀	必修	2	上		
	BU435	實習	必修	2	上		實習安排在大三升大四的暑假
系 專 業 選 修 學 程	佛教經典與思想學程	BU154	初期佛教經典導讀	選修	3	下	
	BU269	般若經典與中觀思想	選修	3	上		
	BU263	阿毘達磨文獻與思想	選修	3	上		
	BU277	佛教英文 I	選修	3	上		
	BU264	唯識文獻與思想	選修	3	下		
	BU328	佛教英文 II	選修	3	下		

系專業選修學程	佛教經典思想學程	BU371 BU372 BU373	佛典語文梵、巴、藏三選一 I	選修	3	上	五必選三
		BU146	佛教與哲學基本問題	選修	3	上	
		BU377 BU378 BU379	佛典語文梵、巴、藏三選一 II	選修	3	下	
		BU265	如來藏經典與思想	選修	3	下	
		BU316	禪宗研究	選修	3	上	
		BU314	天台宗研究	選修	3	上	
		BU374	淨土信仰研究	選修	3	下	
		BU315	華嚴宗研究	選修	3	下	
		BU375	英文佛學論文選讀 I	選修	3	上	
		BU376	日文佛學論文選讀 I	選修	3	上	
		BU381	英文佛學論文選讀 II	選修	3	下	
		BU382	日文佛學論文選讀 II	選修	3	下	
	佛教文化與應用學程	BU245	台灣佛教史	選修	3	上	就業學程選修 必選課程 零學期開課 就業學程之選 修課程 二必選一 (就業學程選修 課程) 二必選一 (就業學程選修 課程) 二必選一
		BU365	佛教儀軌	選修	3	上	
		BU278	華語師資培訓	選修	3	上	
		BU281	佛館實習專題	選修	1	上	
		BU282	佛蹟巡禮	選修	3	上	
		BU322	佛教初階漢語	選修	3	上	
		BU391	佛教藝術與文創	選修	3	下	
		BU280	日文會話與佛教文化導覽 - 微學分	選修	1	下	
		BU329	日文會話與佛教經典 - 微學分	選修	1	上	
		BU323	宗教旅遊概論	選修	3	上	
		BU384	佛教與民間宗教寺院導覽	選修	3	下	
		BU383	西藏佛教歷史與人物	選修	3	上	
BU390	佛教與生命教育	選修	3	上			
BU385	佛教寺務行政與非營利事業	選修	3	上			
BU366	東西方宗教生死觀	選修	3	下			
BU388	西藏佛教寺院與文化	選修	3	下			
BU389	佛教與社會福祉	選修	3	下			
BU331	佛教導覽英文	選修	3	上			
BU332	佛教藝術英文	選修	3	下			
BU330	日文會話與佛教文化 - 微學分	選修	1	下			
BU392	佛教弘法與傳播	選修	3	下			
BU440	佛光學與人間佛教	選修	3	上			

註：1. 得視實際情況調整授課年級與學期。

2. 「華語師資培訓」學分可由合格單位所開設華語師資培訓班課程之合格證書抵免。

跨領域學程

「跨領域學程」是在「學系化」課程之外，提供學生另一個選項。不同於單獨選修其他院系的核心或專業學程，「跨領域學程」由學院整合校教學資源，跨院或跨系合作規劃開設，提供學生更多元化的學習。

- 人文院 — 「陶鑄人文宜蘭」(一)-以宜蘭吳沙故居展覽館活化為實驗場 51
- 社科院 — 社會企業跨領域學程 52
- 社科院 — 宜蘭智庫種子培育學程 53
- 創科院 — 博館事業學程 54
- 樂活院 — 高齡樂活輔療學程 55

人文學院

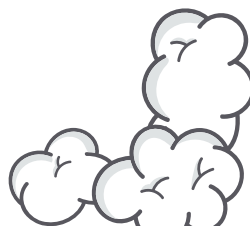
陶鑄人文宜蘭(一)

以宜蘭吳沙故居展覽館活化為實驗場

108學年度課程架構

課號	科目名稱	修別	學分數	開課學期	備註
HC301	宜蘭文學與文化	必修	3	全	
HC302	宜蘭拓墾家族的譜系與故事	必修	3	全	
HC303	文史作品導讀	必修	3	全	
HC305	專題製作	必修	3	下	
HC306	文物館藏與歷史展演	選修	3	下	
HC307	地方史與田野調查	選修	3	上	
HC308	文史導覽	選修	3	上	
HC309	企劃與文案	選修	3	下	
HC310	翻譯習作(一)	選修	2	上	
HC311	翻譯習作(二)	選修	2	下	

註：得視實際情況調整授課年級與學期。



社會科學暨管理學院

社會企業學程

108學年度課程架構

本學程應修 21 學分

類別	課號	科目名稱	修別	學分數	開課學期	備註
核心課程	SS107	專業倫理	必	3	全	
	SS120	社會企業創新	必	3		
	SS121	社會企業實務	必	3		
專業領域選修	SY245	公民社會	選修	3	全	任選 4 門
	SY413	社會企業	選修	3		
	SY246	地方社會變遷	選修	3		
	SY313	社區組織與發展	選修	3		
	MD492	創業管理	選修	3		
	MD350	消費者行為	選修	3		
	MD493	市場調查	選修	3		
	PA43B	社區治理	選修	3		
	PA23D	政策行銷與管理	選修	3		
	PA33Y	專題製作	選修	3		
	PA36B	組織行為	選修	3		
	PA31B	非營利組織管理	選修	3		
	AE36A	會計學	選修	3		
	AE36B	財務報表分析	選修	3		
	AE322	賽局理論	選修	3		
	AE222	財政學	選修	3		
SC290	助人專業實務探索	選修	3			
SC311	社會心理學	選修	3			
SC235	工商心理學	選修	3			



社會科學暨管理學院

宜蘭智庫種子培育學程

108學年度課程架構

本學程應修 21 學分					
課號	科目名稱	修別	學分數	開課學期	備註
SY232	地方社會變遷	選修	3	下	
SY409	環境社會學	選修	3	下	
SY120	宜蘭社會發展 (實地觀察) -微學分	選修	1	下	
PA31A	地方政府與政治	選修	3	下	
SC291	助人專業實務探索	選修	3	下	
MD345	民宿管理與實務	選修	3	下	
AE329	健康休閒與管理	選修	3	下	
MD343	休閒農業與生態旅遊	選修	3	下	
CA252	宜蘭地方文化	選修	2	上	
CA241	社區營造概論	選修	2	下	
HI275	地方史與田野調查	選修	3	上	



創意與科技學院

博物館事業學程

108學年度課程架構

課號	科目名稱	修別	學分數	開課學期	備註
CA108	博物館學概論與實務	必修	4	全	文化資產與 創意學系
CA361	台灣常民文化資產	選修	3		
HI212	歷史文物與博物館實務	選修	3		歷史學系
HI298	文物鑑賞技巧	選修	3		
PM332	設計講座	必修	2		產品與媒體 設計學系
PM365	視覺造型設計	選修	3		
CN345	媒介經營與管理	選修	3		傳播學系
CN356	網路創意與傳播	選修	3		
CN346	整合行銷傳播	選修	3		
CN230	公關企劃與策略	必修	3		資訊應用學系
CS20H	互動式網頁製作	選修	3		
CS21F	多媒體系統	必修	3		
CS21J	數位遊戲設計概論	選修	3		
CS40B	物聯網概論	選修	3		



樂活產業學院

高齡樂活輔療學程

108學年度課程架構

課號	科目名稱	修別	學分數	開課學期	備註
HS209	老人學	必修	3	全學期	
HS002	健康促進與管理	必修	3		
HS204	營養與保健概論	選修	3		
HS205	草本療癒	選修	3		
FL129	照顧服務概論	選修	3		
FL122	基礎人體解剖與生理學	選修	3		
FL255	老人營養學	選修	3		
FL259	銀髮族休閒活動設計與規劃	選修	3		
FL268	老人服務事業實作	選修	3		
FL269	老人照顧實務與應用	選修	3		
FL322	輔助與替代療法導論	選修	3		
FL347	樂活養生與健康照護	選修	3		
FL362	養生膳食與調配	選修	3		
FL365	音樂療癒	選修	3		
FL366	芳香療法	選修	3		
FL367	園藝及植物療法	選修	3		

註：得視實際情況調整授課年級與學期。



特殊跨領域 學程

由校級設置之特殊跨領域學程，專為提高學生外語能力，拓廣國際視野，以及培養學生之就業與創業能力。

- 佛光山就業學程 57
- 國際學程 58

佛光山就業學程

促進佛光山佛陀紀念館與佛光大學合作之實益，達成選課同學學以致用、理論實務齊功，以期彰顯佛光山百萬興學、協助社會發展之理念。

108學年度課程架構

一、本學程應修畢 15 學分 二、組成學程方式如下 模組一：必選課程 1 學分、選修課程 3 門(至少 10 學分)及暑期實習(9 學分;240 小時) 模組二：必選課程 1 學分、選修課程 1 門(至少 3 學分)及學期實習(12 學分;960 小時) 模組三：必選課程 1 學分、選修課程 1 門(至少 2 學分)及學年實習(24 學分;1,920 小時)						
類別	課號	科目名稱	修別	學分	開課學期	備註
核心課程	BU442	佛館實習專題	選修	1	上	必選
	CA108	博物館概論與實務	選修	4	上	選修
LE143	口語表達與敘事	選修	3	下		
GE281	專業倫理	選修	2	全		
MD490	服務業管理	選修	3	上		
MD491	休閒事業管理	選修	3	下		
BU391	佛教藝術與文創	選修	3	下		
LE187	企劃與文案	選修	3	下		
MD331	服務流程規劃	選修	3	上		
LE233	文史導覽	選修	3	上		
MD351	觀光英文	選修	3	上		
BU331	佛教導覽英文	選修	3	上		
BU323	宗教旅遊概論	選修	3	上		
BU384	佛教與民間宗教寺院導覽	選修	3	上		
BU385	佛教寺務行政與非營利事業	選修	3	上		
CS30E	管理資訊系統	選修	3	上		
MD323	顧客關係管理	選修	3	下		
BU332	佛教藝術英文	選修	3	下		
PA33B	專業行政(含財務、人事行政)	選修	3	下		
HI356	檔案史料的管理與運用	選修	3	下		
專業領域實習	MD346	暑假實習	選修	9	上	至少需選修一門課
	MD347	學期實習(I)	選修	12	上	
	MD347	學期實習(II)	選修	12	下	

國際學程

為提高同學外語能力及拓展國際視野而設置15學分的「國際學程」
本學程不實際開課，只以「學分抵認」方式認列為自由選修學程

本校積極與海外學校合作簽約，締結姊妹校，目前海外姊妹校達150所以上，同學依規定申請前往本校認可的境外大學院校進修學習或交換所取得之學分與成績，可申請認列為國際學程：

大陸姐妹校

序號	學校名稱	序號	學校名稱
1	中國人民大學	15	深圳大學
2	南京大學	16	福建師範大學福清分校
3	四川大學	17	集美大學
4	東南大學	18	南京理工大學
5	煙台大學	19	南京理工大學紫金學院
6	揚州大學	20	廣東東軟學院
7	合肥工業大學	21	寧波大學
8	南京大學金陵學院	22	北京交通大學
9	香港教育大學	23	鄭州大學
10	東北財經大學	24	海南大學
11	西北大學	25	濟南大學
12	西北師範大學	26	雲南大學
13	華中師範大學	27	揚州大學廣陵學院
14	廣東海洋大學	28	溫州大學

美韓姐妹校


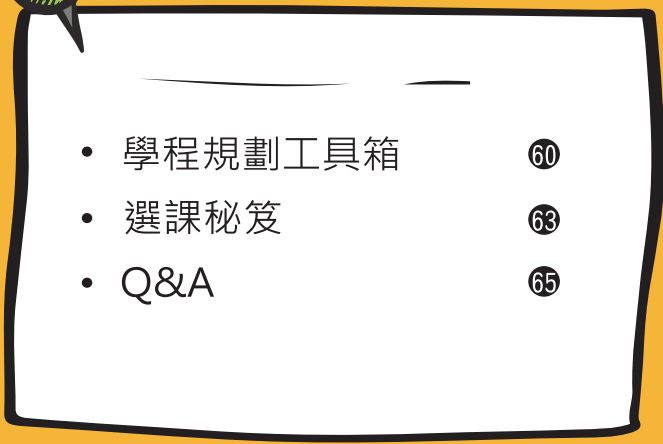
序號	學校名稱
1	西來大學
2	京畿大學
3	金剛大學
4	威德大學
5	慶尚大學
6	新羅大學
7	東明大學
8	東國大學 (慶州校區)
9	中央僧伽大學

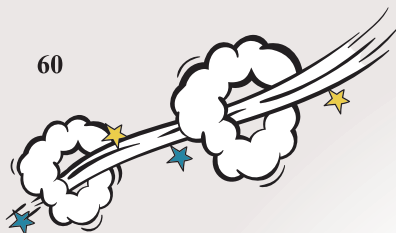
更多國際交流相關訊息
同學可至「國際暨兩岸
事務處」詢問哦！

另外，國際學程學分抵
免請掃QR-code說明：



選課 百寶袋

- 
- 
- 學程規劃工具箱 60
 - 選課秘笈 63
 - Q&A 65



學程規劃 工具箱



Don't forget

掃我去學程IDP



為協助同學進行個人化發展計畫(Individualized Development Plan,簡稱IDP)，自主建置四年修課規劃並了解自己的修課情形，同時引導同學跨領域學習，提高修習輔修或第二主修意願，本校已建置完整的學程IDP系統。每屆大一新生在入學後，都可以透過本系統自主地預先建置四年學程修課規劃。

學程IDP系統使用介紹

如何登入

★ IDP系統路徑：

- ▲ 學校首頁→右上角點選「學生」選項。
- ▲ 進入網頁後，點選「學程IDP系統」選項。

★ 「學生系統」及「IDP系統」登入帳號密碼：

- ▲ 登入帳號：學號
- ▲ 首次登入密碼：fgu@出生xx月xx日(例如：1月1日生，密碼為fgu@0101)

★ 首頁分列四大項功能：

- 設課規年及查歷年修課、四年修課規劃、課程地圖系統以及操作手冊。



操作手冊

如果學程IDP系統使用上有不清楚之處，可點擊此項功能，請同學多加利用。



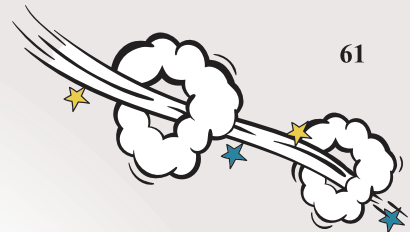
課程學程化制度

機動性、彈性與跨領域整合是學程制有別於擁有學系學分制的最大特色。
而多元的選課組合還可引導學生思考主動學習什麼，給學生一個真正自由、自我負責的學習環境。
讓我們一起採規劃「跨領域學程」吧！

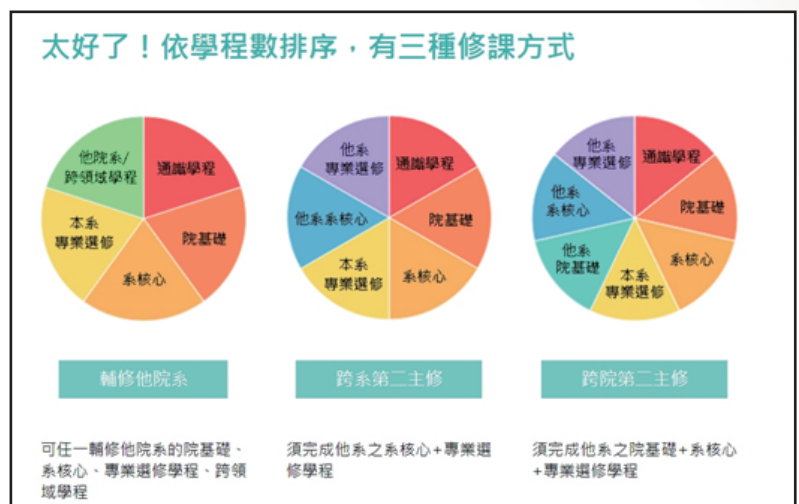
不好 好!

學程小精靈

每學期登入系統者，學程小精靈將逐步引導同學如何選擇及設定學程，設定完成後之學程資料將直接連結到「四年修課規劃建置」頁面。



設定修課方式 跨領域學習有三種修課方式，分別為「輔修他院系任一學程」、「跨系第二主修」、「跨院第二主修」，同學可依學程小精靈的說明步驟於此功能進行修課方式設定。



AI推薦學程 AI推薦學程會參考同學在UCAN施測的興趣結果，推薦與您興趣相符的學程。

需要AI幫你推薦嗎？

如果是AI推薦，我會參考你在UCAN施測的興趣結果，推薦跟你興趣相符的學程。

或是你對於修課方向已經有明確目標，也可以自己選擇囉！

輔修他院系
請選擇一個他系專業選修

107年 - 「文學應用學程」學程(0%)	107年 - 「文學應用學程」學程(0%) • 口語表達與敘事 • 文史傳習 • 文學實用學 • 文學應用實習 • 生命敘事與聽文實作啟學分 • 企劃與文案 • 報導文學與寫作 • 圖書文獻整理 • 漢字美學設計與創作 • 臺灣文學與文化講座 • 語文教材與教法 • 廣播寫作與製作 • 數位影像編輯 • 編採寫作 • 編輯出版實務
107年 - 「外語實務學程」學程(0%)	
107年 - 「文化觀光」學程(0%)	
107年 - 「永續創新學程」學程(0%)	
107年 - 「佛教文化與應用學程」學程(0%)	
107年 - 「觀光旅遊學程」學程(0%)	
107年 - 「博物館事業學程」學程(0%)	
107年 - 「陶器人文宜蘭」(一)以宜蘭與沙故居規畫	
107年 - 「宜蘭智庫種子學程」學程(0%)	
107年 - 「社會企業學程」學程(0%)	

Let's do this

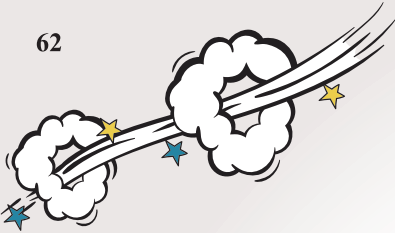
以下就是你在學校要上的學程囉！

107年 - 「永續創新學程」學程(0%)
107年 - 「院基礎學程」學程(0%)
107年 - 「系統核心學程」學程(0%)
107年 - 「跨時規劃學程(財務金融組運用)」學程(0%)

「107入學年 學士班」通識課程總表(0%)



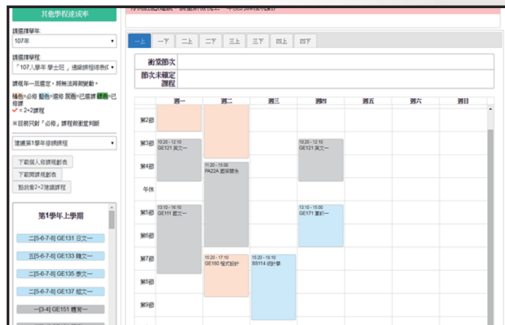
設定完成後，點選「排課表去」系統將連結到「四年修課規劃建置」頁面



四年修課規劃建置 點擊此功能後，功能說明如下：

▲設定修課規劃表：


本頁面將依照你設定的學程，呈現每學期預定開設的課程，可依自己的學習進度，事先建置每學期修課規劃。預排的課程，在每學期課程初選時，會將課程帶入選課系統，並可依自己生涯規劃的改變，隨時做修正。



▲設定課規年及查歷年修課：

這項功能可以查詢通識及各學程目前修課狀況(學程完成百分比)及成績。在三年級第二學期課程初選前，在此功能可確認你所修習的學程及課規年(課程架構學年度)。



 設定時間教務處會另外公告

▲個人修課規劃圖：

點擊此功能可檢視目前所修學程完成比率，同時可顯示同學所建置的「個人修課規劃表」(簡稱IDP)中，「已修」、「修課中」、「未修(含已修未通過)」及「非預選課程」。



排定完成後
可下載「個人修課規劃表」!

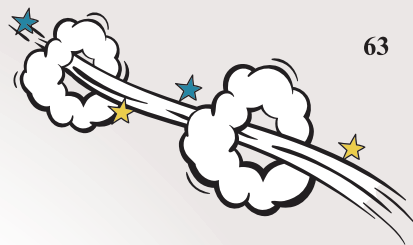


學期	課程名稱	學分	備註
第一學期	GE111 國文一	3	
第一學期	GE125 英文閱讀一	3	
第一學期	SS107 專業倫理	3	
第一學期	SS108 專業英文	3	
第一學期	SS109 專業英文	3	
第一學期	SS110 專業英文	3	
第一學期	SS111 專業英文	3	
第一學期	SS112 專業英文	3	
第一學期	SS113 專業英文	3	
第一學期	SS114 專業英文	3	
第一學期	SS115 專業英文	3	
第一學期	SS116 專業英文	3	
第一學期	SS117 專業英文	3	
第一學期	SS118 專業英文	3	
第一學期	SS119 專業英文	3	
第一學期	SS120 專業英文	3	
第一學期	SS121 專業英文	3	
第一學期	SS122 專業英文	3	
第一學期	SS123 專業英文	3	
第一學期	SS124 專業英文	3	
第一學期	SS125 專業英文	3	
第一學期	SS126 專業英文	3	
第一學期	SS127 專業英文	3	
第一學期	SS128 專業英文	3	
第一學期	SS129 專業英文	3	
第一學期	SS130 專業英文	3	
第一學期	SS131 專業英文	3	
第一學期	SS132 專業英文	3	
第一學期	SS133 專業英文	3	
第一學期	SS134 專業英文	3	
第一學期	SS135 專業英文	3	
第一學期	SS136 專業英文	3	
第一學期	SS137 專業英文	3	
第一學期	SS138 專業英文	3	
第一學期	SS139 專業英文	3	
第一學期	SS140 專業英文	3	
第一學期	SS141 專業英文	3	
第一學期	SS142 專業英文	3	
第一學期	SS143 專業英文	3	
第一學期	SS144 專業英文	3	
第一學期	SS145 專業英文	3	
第一學期	SS146 專業英文	3	
第一學期	SS147 專業英文	3	
第一學期	SS148 專業英文	3	
第一學期	SS149 專業英文	3	
第一學期	SS150 專業英文	3	

課程地圖系統

點擊此功能，可連結到本校課程地圖系統，同學可在課程地圖系統中查詢通識、各院系課程及每學年之課程總表，以及課程總表和系核心能力關聯圖。只要同學在學程系統完成建置「個人修課規劃表」即可透過系統知悉所選習之學程未來出路。

選課秘笈



掃我看課程

課程查詢

108學年度第1學期各學系(所、中心)開課課程，請至學校首頁→右上角點選「學生」選項。進入網頁後，由學習資源群組中點選「佛光課程網」查詢。

課程操作

★ 第一步：可由以下兩種方式進入系統

- ▲ 至學校首頁→右上角點選「新鮮人」選項→右邊選項點選「學生選課系統」。
- ▲ 至學校首頁→右上角點選「學生」選項。進入網頁後，由行政資源群組中點選「選課系統」選項。



掃我去選課

★ 第二步：帳號登入

- ▲ 帳號為學號，第一次登入預設密碼為身分證字號10碼。

學號：	<input type="text" value="學號"/>
密碼：	<input type="text" value="身分證字號 10 碼"/>

1. 第一次登入需要先改密碼(需為英文字母或數字6至14字元)。
2. 變更後之密碼將使用至該學期加退選課結束。
3. 若忘記選課密碼可至「選課密碼變更作業」按「忘記密碼」使用學校的電子郵件帳號將密碼回復成預設值。

選課時間

★ 初選：108年8月10日(六)14:00 - 8月14日(三)15:00、9月2日(一)07:00 - 17:00

★ 英文課程初選：108年9月6日(五)07:00 - 15:00

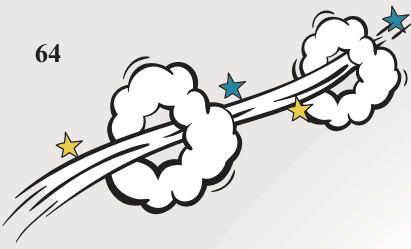
- ▲ 每位大一新生皆須參加英文能力分班，英文能力分班測驗時間為**108年9月5日(四)**。
- ▲ 能力分班相關資訊，請務必於8月底至本校首頁或佛光大學語文中心粉絲團查詢，**若未參加能力分班者，將無法進行選課喔！**

★ 加退選：108年9月9日(一)07:00 - 9月16日(一)15:00。

★ 補選：108年9月17日(二)07:00 - 9月23日(一)15:00。

★ 棄選：108年9月17日(二)07:00 - 10月9日(三)15:00。

週一至週五下午3~5時關閉系統進行篩選作業，其他時間開放。請於網路選課期間內自行上網選課。



上課時間&課程教室代號

上課時間表

節次	上課時間
1	8:10 ~ 9:00
2	9:10 ~ 10:00
下課休息 20 分鐘, 10:00 ~ 10:20	
3	10:20 ~ 11:10
4	11:20 ~ 12:10
午休 60 分鐘, 12:10 ~ 13:10	
5	13:10 ~ 14:00
6	14:10 ~ 15:00
下課休息 20 分鐘, 15:00 ~ 15:20	
7	15:20 ~ 16:10
8	16:20 ~ 17:10
9	17:20 ~ 18:10
10	18:20 ~ 19:10
11	19:20 ~ 20:10
12	20:20 ~ 21:10

課表內各棟大樓英文代號

教室英文代號	大樓名稱
無代號	雲起樓
L	雲五館
B	德香樓
C	香雲居
D	雲來集
M	海淨樓
N	雲水軒
U	雲慧樓
V	海雲樓
X	林美寮

開學後依選修課程之課程表，自行前往教室上課喲！

選課小提醒

- 為落實學生自主修課規劃，本校於107學年度開始，所有課程(包含通識、院基礎、系核心、專業選修及跨領域學程)，同學皆需於選課期間自行上網選課。
- 學士班學生修習學分數，第一學年、第二學年及第三學年每學期不得少於十五學分，不得多於二十七學分，第四學年每學期至少一門課，至多不超過二十七學分。
- 選課結束後正確課表請於「學生系統」中查詢。

Q&A

學程的類別與組成內容

☺ 「學程」分成哪幾個種類？

除了全校性的通識學程外，各院系原本龐雜眾多的課程依其學院與科系的主題及共通性予以模組化，分為四大類。



- 1 院基礎學程：學院中所有學系共同的基礎課程。
- 2 系核心學程：該系每位同學必修的基礎課程。
- 3 專業選修學程：各系依其專業屬性，規劃成不同學習主題式課程。
- 4 跨領域學程：跨院或跨系合作規劃並由學院開設之特殊學程。

☺ 何謂做「主修領域」？

指各學系課程規劃中明訂應修讀之「院基礎學程」、「系核心學程」、「系專業選修學程」所組成的一套學程。

☺ 何謂「輔修」學程？

除了修畢所屬學系規定的一個主修領域之外，學生須再選修他院系一個學程。
(例如：院基礎學程、系核心學程、專業選修學程、跨領域學程)

☺ 何謂「第二主修」學程？

除了修畢所屬學系規定的一個主修領域之外，學生另須選修本院跨系之「系核心學程、專業選修學程」或跨院系之「院基礎學程、系核心學程、專業選修學程」。

學程制度下的相關課規、修業規定

☺ 我就讀A系，可不可以去修B系主修學程？

可以，但一定要修完自己所就讀學系的主修領域才能畢業。也就是說，就讀A系學生如果修了其他B系的主修領域，則其學位證書上會加註B系第二主修學系。

☺ 我想修「輔修學程」，是否一定要從外系的「專業選修學程」當中擇一？ 選修外系的「系核心學程」或者其他學院的「院基礎學程」可以嗎？

可以，只要第四個學程選修任一個他院系的「院基礎學程、系核心學程、專業選修學程、跨領域學程」都會視為你的輔修學程。

☺ 我修完了通識學程、主修領域及第四個學程，且滿足了系上對這些學程的相關規定， 這樣我就可以畢業了嗎？

不，你必須滿足最低畢業學分128 (含) 以上之規定，才能畢業。

選修學程的抵免、登記、申請

☺ 選修學程要不要登記或申請？何時登記？

學生選修學程不需提出申請，於大三上學期，學程IDP系統會開放時間讓同學設定欲選習的學程及課程架構學年度。

☺ 可以中途改學程嗎？

可以。設定完成後，若想修改選習學程及課程架構年度，可請系所秘書協助修改。

☺ 我目前所選的A學程裡面修了某一門課，如果恰好B學程也有同樣一門課，那麼我修B學程時這個科目可以獲得承認嗎？

可以，當你選修B學程時，便可以不必再修這一門科目，在不同學程中的相同或等同課程，可以同時認定滿足學程要求；但畢業學分只能計算一次。

學程制度下的學位與證明



掃我看更多Q&A
跟畢業證書範本

☺ 在學程制度下，我可能取得哪些學位？

學程制度下，你可能取得以下幾種學位搭配之一(以下均另須修完通識學程學分)：

✔ 單主修

若你有修得主修領域，這些主修領域的名稱也會列示在畢業證書上！此外，你所修過的本系專業選修學程，也會標示出來。

輔修

除了修畢所屬學系規定的主修領域(含有三個學程)之外，若另外選修的第四個學程不屬於本系學程(也就是選擇外系的專業選修學程、核心學程、其它學院的基礎學程)，則修畢後此學程則成為『輔修學程』，畢業證書將加註『輔修：XXX 學程』。

第二主修

若選修的課程能同時滿足本系與另一學系之主修領域規定且及格者，除了可獲得本系學位以外，另一個學系將成為第二主修，畢業證書將加註『第二主修：XXX 學系』。



標示所修得之專業選修學程：畢業證書除了標示第二主修、輔修學程之外，也會標示學生在學期間曾修完的本系專業選修學程，作為其在本系專業領域的學習證明。

☺ 畢業證書將會標示我所修到的學程或第二主修嗎？或是另外印製一張證明書？

不會另行印製一張證明書，而是整合於畢業證書上。若你修得「單主修」的學位，畢業證書上僅標示就讀學系之學位；若你修得「第二主修」的學位，畢業證書上除了就讀學系之學位以外，還會標示第二主修之科系；若你有修得「輔修」，這些輔修學程的名稱也會列示在畢業證書上；此外，你所修過的本系專業選修學程，也會標示出來。

結語

親愛的同學們，當您進入大學的第一天，您人生也邁出了嶄新的一步，這四年生活，將是您人生階段中的另一幅畫作，期盼您在佛光大學四年的學習中奠定一輩子終身學習與發展的基石，蓄養踏入社會服務人群的能量，為這幅畫作勾勒出一抹鮮艷的色彩！

竭誠歡迎您進入佛光大學就讀！這是一個全新的開始，希望讀完這本學程手冊，對您將來四年的修課歷程有所幫助，讓您在課程選讀上更得心應手，讓未來的發展充滿無限可能！

敬祝 平安順心



教務處 註冊與課務組



NOTE





發行單位：教務處

發行人：林文瑛

總編輯：邱美蓉

執行編輯：李佳穎

聯絡電話：03-9871000

#11110~11113